

## I. التعريف بالولاية :

### 1. الموقع الجغرافي (المساحة و الحدود):

#### ● الموقع :

تقع المدينة التي تحمل رمز (26) في الأطلس التلي على بعد 88 كلم جنوب الجزائر العاصمة، وتتربع على مساحة قدرها 8775,65 كلم<sup>2</sup> وهي على ارتفاع 900م من سطح البحر، كما تصل إلى 1400 م في بعض المواقع كمرتفعات بن شكاو وعين بوسيف، يحدها شمالا ولاية البليدة، جنوبا الجلفة، ومن الشرق المسيلة والبويرة، أما غربا فتحدها ولايتي عين الدفلى وتسمسيلات، كانت ولاية المدينة قبل التقسيم الإداري الأخير تمتد إلى غاية الأغواط جنوبا والمسيلة والبويرة شرقا حيث كانت تتبعها ولاية الجلفة و أجزاء كبيرة من ولاية المسيلة، أما اليوم فهي تضم 19 دائرة و 64 بلدية.

### 2. لمحة تاريخية :

بعد سقوط مدينة الجزائر في جويلية 1830 م واقتحام القوات الفرنسية لمقر الداى حسين وإحكام قبضتها على المدن الساحلية، قرر المارشال كلوزيل حاكم الجزائر في المنتصف الثاني من شهر نوفمبر إرسال قوة عسكرية قوامها نحو 10.000 عسكري إلى المدينة من أجل احتلالها ومعاقبة بومزراق وقادة الثورات الشعبية في هذه المنطقة، إلا أنهم جوهوا بمقاومة عارمة جعلت جيش كلوزيل يعود أدراجه، أما ثاني محاولة لاحتلال المدينة كانت في 19 جوان 1831 م بقيادة برتوزين إلا أنها باءت بالفشل لتأتي حملة ديميشال وتنسحب كسابقتيها تاركة آثار الهزيمة وراءها.

في هذه الفترة برز في الغرب الجزائري نجم الأمير عبد القادر الذي تبادر إلى ذهنه توسيع دولته نحو الشرق فدخل سنة 1835م إلى مليانة ونصب أخاه محي الدين خليفة عليها، ثم واصل طريقه نحو المدينة جاعلا منها قاعدة لانطلاق حملاته نحو شرق البلاد، وجعلها حصنا منيعا يحمي الناحية الغربية من دولته. عين الأمير عبد القادر محمد بن عيسى البركاني خليفة له بالمدينة إلا أن المارشال كلوزيل قام بغزو القبائل المناصرة للأمير سنة 1836 م، وفرض عليهم بايا جديدا هو محمد بن حسين، لكن أنصار الأمير انقلبوا عليه واسترجعوا مقاليد الحكم وبعثوا بالباي إلى وجدة في المغرب أين قتل بعد مدة قصيرة ليخلف من طرف الحاج مصطفى شقيق الأمير عبد القادر.

في سنة 1840 م قرر الحاكم العام فالي احتلال المدينة من جديد وبعث بجيش عومرم دارت بينه وبين الأمير عبد القادر معركة عند أسوار المدينة. هزيمة جيش الاحتلال أجبرته على إرسال قوات عسكرية أخرى تحت قيادة بيجو ليستولي أخيرا على مدينة المدينة وإرغام الأمير على الانسحاب نحو الجنوب، لتقع تحت حكم إدارة مدنية سنة 1850 م.

بجول ثورة نوفمبر 1954 التي كان لها صدى واسع في أوساط سكان المدينة ولبوا النداء والتحقوا بها، وخلال سبع سنوات ونصف شهدت المدينة العديد من المعارك والعمليات العسكرية التحريرية التي دارت رحاها في كل بلديات الولاية حيث فاقت 1050 عملية عسكرية بين اشتباكات، عمليات فدائية وتخريبية، كمان وهجمات، نفذت من طرف مجاهدي الولاية الرابعة التاريخية نذكر منها : معركة بولقرون وموقورنو سنة 1958 م، معركة واد شرفة، معركة فورنة، معركة جبل اللوح، معركة أولاد سنان، معركة تامودة ومعركة قرقور ناحية شلالة العداورة معركة بن العكروت بثلاثة الدوائر التي قتل فيها 20 جندي فرنسي وتكبد المستعمر خسائر كبيرة...الح. وقد استشهد في المدينة ما يفوق 15 ألف شهيد من بين خيرة أبناء الجزائر.

### 3. الإطار المادي :

#### ● التضاريس :

تتد سلسلتها الجبلية من الونشريس غربا نحو الشمال الشرقي، لتعانق مدينة تابلط والمتميزة بكثافة غطاءها النباتي مما وفر لها ثروة خشبية هامة ومناطق سياحية غاية في الجمال، أما في جنوب هذه الجبال تتوج تلالها ذات الطابع الفلاحي التي زينها تدفق مياه عذبة سهلت تنوع المنتوج من العنب والأشجار المثمرة، أما وسط هذه التلال فنجد السهول الخصبة كسهل بني سليمان وهو امتداد للسهول الداخلية للجزائر مما سهل زراعة الخضروات والأشجار المثمرة، في حين فإنّ الجنوب تسوده زراعة الحبوب لعدم انتظام التساقط ولوجود مرتفعات الونشريس المتلاحمة مع جبال التيطري في محور الشهومية - بوغزول - قصر البخاري وصولا إلى شلالة العداورة.

#### ● المناخ :

تنتمي المدينة إلى المناخ شبه القاري نظرا لعدّة عوامل ميزتها عن غيرها كالارتفاع عن مستوى البحر، ووقوعها في وسط السلسلة التلية، وامتداد الجبال من الغرب نحو الشمال الشرقي سهل مرور التيارات الهوائية الغربية نحوها مما دفع إلى التباين في التساقط من الشمال إلى الجنوب طرديا من 900 ملم شمالا ثم حوالي 600 ملم في الوسط، لينخفض نحو 300 ملم جنوبا وبشكل متذبذب مما أدى إلى تنوع بيئي مميز. كما أن المنطقة الشمالية يميزها تساقط كثيف للثلوج في فصل الشتاء بحيث يفوق سمكه مترا في بعض الأحيان.

#### 4. التنظيم الإداري و الإقليمي:

التقسيم الإداري لولاية المدية يضم 64 بلدية موزعة على 19 دائرة :

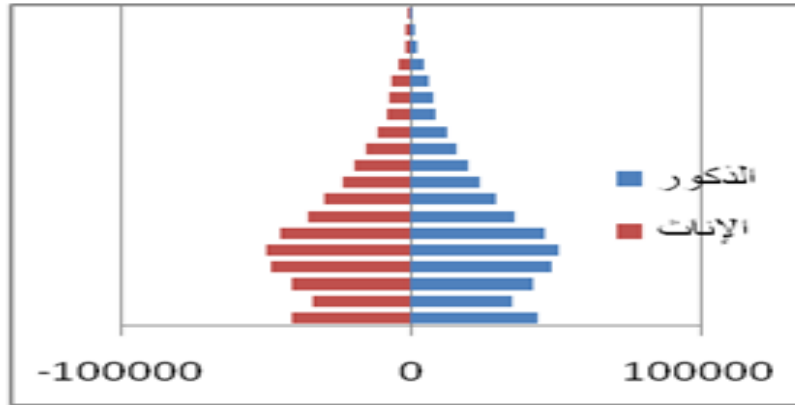
الرقم	الدائرة	البلديات
1	دائرة المدية	المدية، ذراع السمار وتمزقيدة
2	دائرة وزرة	وزرة، تيزي المهدي، بن شكوا والمحمدانية
3	دائرة البرواقية	البرواقية، أولاد دايد والرعيعة
4	دائرة وامري	وامري، وادي حرييل وحناشة
5	دائرة سي المحجوب	سي المحجوب، بوعيشون وأولاد بوعشرة
6	دائرة سغوان	سغوان، مجبر، الزيرية وثلاثة الدوائر
7	دائرة العمارية	العمارية، أولاد إبراهيم وبعطة
8	دائرة سيدي نعمان	سيدي نعمان، بوشرا حيل وخمس جوامع
9	دائرة قصر البخاري	قصر البخاري، سائق والمفاتحة
10	دائرة أولاد عنتر	أولاد عنتر، أولاد هلال وبوغار
11	دائرة عزيز	عزيز، دراق وأم الجليل
12	دائرة الشهبونية	الشهبونية، البواعيش وبوغزول
13	دائرة شلالة العداورة	شلالة العداورة، شنيقل، تافراوت وعين القصير
14	دائرة عين بوسيف	عين بوسيف، الكاف الأخضر، سيدي دمد، العوينات وأولاد معرف
15	دائرة السواقي	السواقي، جواب، سيدي زهار وسيدي زيان
16	دائرة القلب الكبير	القلب الكبير، سدراية وبئر بن عابد
17	دائرة بني سليمان	بني سليمان، سيدي الربيع وبوسكن
18	دائرة تابلاط	تابلاط، العيساوية، مزغنة والحوضين
19	دائرة العزيزية	العزيزية، مغراوة والميهوب



## II. السكان والتشغيل :

### 5. السكان :

بلغ عدد سكان الولاية في 2020/12/31 حوالي 1 081 677 نسمة وقد تم حسابه وفق المعطيات الخاصة بكل بلدية لسنة 2020.



وإذا تتبعنا الهرم السكاني لفئات الأعمار فنلاحظ أن قاعدته عريضة وتزداد عرضا عند فئة 15 إلى 30 سنة أي فئة الشباب يضاف إليه الفئة 30 إلى 45 سنة نسبتها مرتفعة، أما من حيث الجنس فيتفوق الذكور على الإناث في كلا المراحل العمرية ول ونسبة ضئيلة ويلاحظ أن أمد الحياة عند النساء أطول منه عند الرجال.

المجموع	الإناث	الذكور	المجموعة العمرية
106771	51664	55106	من 0 إلى 4
85877	41966	43911	من 5 إلى 9
104321	51117	53204	من 10 إلى 14
116000	57162	58838	من 15 إلى 19
124573	61353	63220	من 20 إلى 24
117829	57743	60087	من 25 إلى 29
92202	45285	46917	من 30 إلى 34
73662	37070	36592	من 35 إلى 39

58273	29002	29271	من 40 إلى 44
50753	25299	25453	من 45 إلى 49
38657	19059	19598	من 50 إلى 54
30728	14738	15990	من 55 إلى 59
20976	10179	10798	من 60 إلى 64
19440	9276	10164	من 65 إلى 69
15313	7595	7718	من 70 إلى 74
11954	5495	6459	من 75 إلى 79
9183	4024	5159	من 80 إلى 84
4233	1920	2313	من 85 فما فوق
933	545	388	غير معرفة
<b>1081677</b>	<b>530492</b>	<b>551185</b>	<b>المجموع</b>

أما توزيع السكان والمساحة الإجمالية للولاية حسب البلديات فهو موضح في الجدول أدناه :

عدد السكان	الكثافة السكانية Hbts/Km <sup>2</sup>	المساحة <sup>2</sup> KM	الدائرة والبلدية
188 404	2 967	63,5	المدية
14 258	356	40	زراع السمار
5 907	60	99	تمزقيدة
<b>208 568</b>	<b>1 030</b>	<b>202,5</b>	<b>مجموع الدائرة</b>
16 132	160	101	وزرة
3 666	96	38	تيزي المهدي
2 546	18	139	الحمدانية
11 710	198	59	بن شكاو
<b>34 054</b>	<b>101</b>	<b>337</b>	<b>مجموع الدائرة</b>
19 771	225	88	وامري
6 502	105	62	حربيل
7 219	134	54	حناشة
<b>33 493</b>	<b>164</b>	<b>204</b>	<b>مجموع الدائرة</b>

14 665	288	51	سي المحجوب
1 186	12	101	اولاد بو عشرة
5 031	65	77	بو عيشون
<b>20 882</b>	<b>91</b>	<b>229</b>	<b>مجموع الدائرة</b>
91 656	568	161,32	البرواقية
6 564	42	155	الربعية
6 701	46	145	اولاد دايد
<b>104 921</b>	<b>227</b>	<b>461,32</b>	<b>مجموع الدائرة</b>
7 313	98	75	سغوان
10 999	53	207,4	الزبيرية
6 882	82	83,8	مجبر
11 406	84	136	ثلث الدوائر
<b>36 600</b>	<b>73</b>	<b>502,2</b>	<b>مجموع الدائرة</b>
24 505	212	115,32	العمارية
1 156	10	116	بعطة
13 214	214	61,87	اولاد براهيم
<b>38 874</b>	<b>133</b>	<b>293,19</b>	<b>مجموع الدائرة</b>
21 106	154	136,8	سيدي نعمان
12 786	206	62	خمس جوامع
14 359	68	210,92	بو شراحيل
<b>48 252</b>	<b>118</b>	<b>409,72</b>	<b>مجموع الدائرة</b>
85 862	1 594	53,87	قصر البخاري
6 243	42	148,25	المفاتحة
4 659	61	76,32	سانق
<b>96 764</b>	<b>348</b>	<b>278,44</b>	<b>مجموع الدائرة</b>
19 587	37	522,37	الشهبونية
24 645	55	448	بوقزول
11 608	21	544,18	البواعيش
<b>55 840</b>	<b>37</b>	<b>1514,55</b>	<b>مجموع الدائرة</b>
2 852	13	224,78	اولاد عنتر
7 677	62	122,95	بو غار
4 142	20	208,42	اولاد هلال
<b>14 670</b>	<b>26</b>	<b>556,15</b>	<b>مجموع الدائرة</b>
13 737	25	545,52	عزيز
4 621	62	74	ام الاجليل
7 740	31	250,4	دراق
<b>26 099</b>	<b>30</b>	<b>869,92</b>	<b>مجموع الدائرة</b>
40 736	130	314,42	عين بوسيف
5 092	47	107,99	الكاف الاخضر
12 221	64	192	اولاد معرف
7 607	48	160	سيدي دمد
4 434	73	61	العوينات
<b>70 090</b>	<b>84</b>	<b>835,41</b>	<b>مجموع الدائرة</b>
15 989	127	126,17	القلب الكبير
9 284	141	66	سدراية

15 398	240	64,2	بئر بن عابد
<b>40 671</b>	<b>159</b>	<b>256,37</b>	<b>مجموع الدائرة</b>
36 437	255	143	شلالة العداورة
9 453	58	164	شنيعل
10 827	103	105	تافرأوت
7 251	28	257,34	عين القصير
<b>63 968</b>	<b>96</b>	<b>669,34</b>	<b>مجموع الدائرة</b>
44 504	480	92,8	بني سليمان
5 445	105	51,95	سيدي الربيع
14 716	149	98,7	بوسكن
<b>64 665</b>	<b>266</b>	<b>243,45</b>	<b>مجموع الدائرة</b>
20 368	149	136,6	السواقي
13 036	124	105	جواب
4 786	63	76,37	سيدي زهار
3 055	48	63,77	سيدي زيان
<b>41 245</b>	<b>108</b>	<b>381,74</b>	<b>مجموع الدائرة</b>
35 644	460	77,5	تبلاط
4 630	114	40,57	فج الحوضين
4 568	65	70	العيساوية
7 332	61	120,16	مزغنة
<b>52 174</b>	<b>169</b>	<b>308,23</b>	<b>مجموع الدائرة</b>
9 828	209	47	العزيزية
6 220	87	71,2	مغراوة
13 798	132	104,92	الميهوب
<b>29 846</b>	<b>134</b>	<b>223,12</b>	<b>مجموع الدائرة</b>
<b>1 081 677</b>	<b>123</b>	<b>8775,65</b>	<b>مجموع الولاية</b>



## 6. الشغل :

### 1. توزيع السكان :

- السكان في حالة شغل: 268492
- السكان في حالة نشاط: 311940
- السكان في حالة بطالة: 43448

### ب. توزيع الفئة النشيطة المشغلة حسب قطاع النشاط :

الفئة النشيطة المشغلة	قطاع النشاط
55938	الإدارة
30362	البناء والأشغال العمومية
93517	الفلاحة
67982	التجارة/ الخدمات
20693	الصناعة/ الحرف
268492	المجموع

### III. الهياكل القاعدية في الولاية :

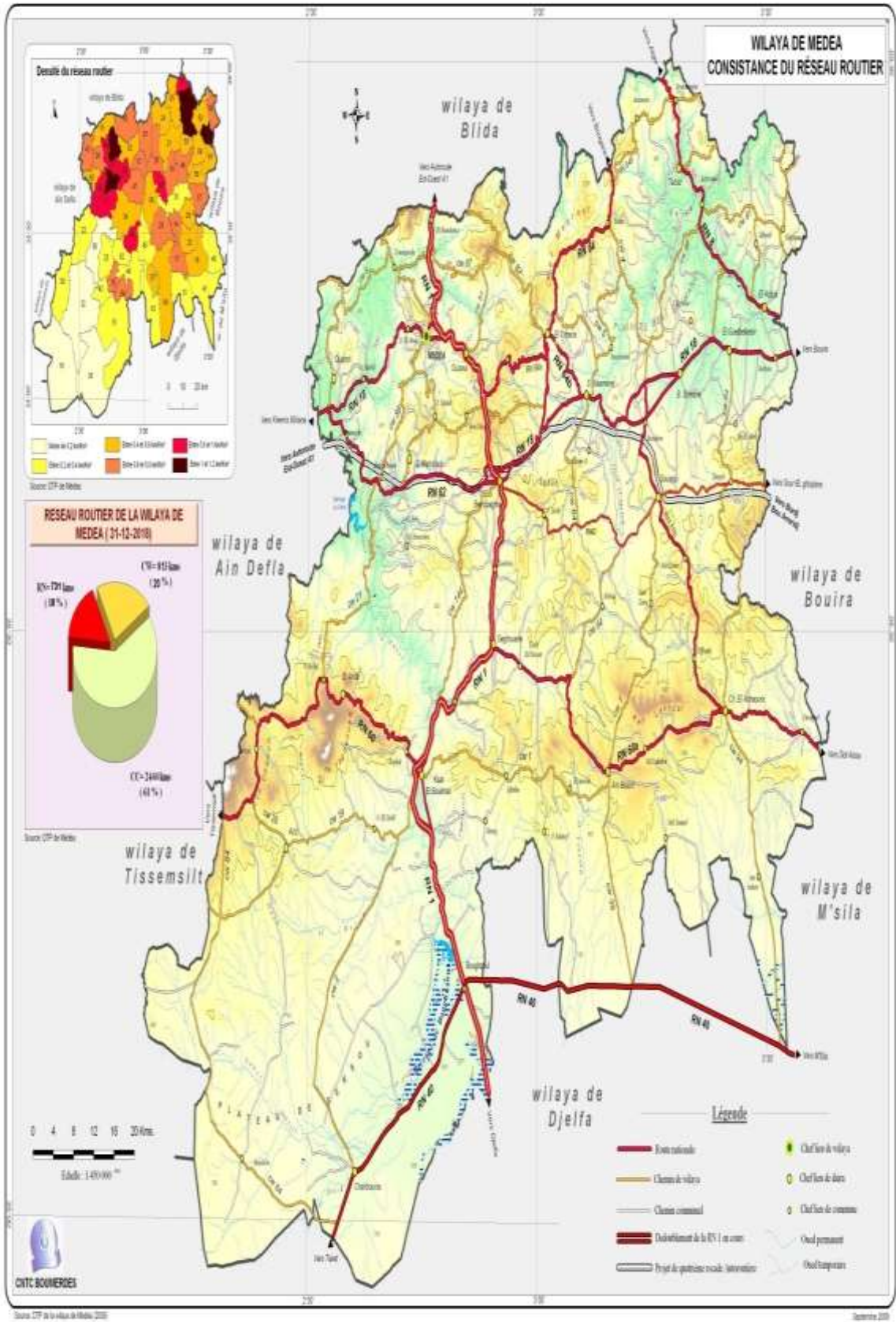
#### 1. الهياكل القاعدية:

##### ● شبكة الطرقات

الهياكل القاعدية للطرق			
الطول (كلم)	الطرق و الطرق السريعة		
	45	معبرة	الطرق السريعة (2*3)
إلى غاية التقاطع مع الطريق الوطني رقم 40	62.7	معبرة	الطريق الوطني رقم 01 المزدوج (2*2)
682.21	682.21	معبرة	الطرق الوطنية
	0	غير معبرة	
812.92	735.72	معبرة	الطرق الولائية
	77.2	غير معبرة	
2714.75	1918.73	معبرة	الطرق البلدية
	796.02	غير معبرة	
العدد	المنشآت الفنية و الأتفاق		
32	جسور عملاقة على الطرق السريعة		
10	محولات على الطرق السريعة		
05	المنشآت الفنية على الطرق السريعة		
75	المنشآت الفنية على الطرق الوطنية		
55	المنشآت الفنية على الطرق الولائية		
32	المنشآت الفنية على الطرق البلدية		
11	ممرات سفلية على الطرق السريعة (TREMIE)		
09	ممرات علوية على الطرق السريعة (TREMIE)		
01	ممرات سفلية على الطرق الوطنية (TREMIE)		
0	ممرات سفلية على الطرق الولائية (TREMIE)		
0	ممرات سفلية على الطرق البلدية (TREMIE)		



مشروع ازدواجية الطريق الوطني رقم 01 بين الحمداية و البرواقية



## ● شبكة السكك الحديدية

### - خط السكة الحديدية البلدية - الجلفة :

الخط الوحيد الذي كان موجودا والرابط بين البلدية - الجلفة توقف عن العمل منذ سنة 1994 وقد تخلت عن استغلاله الشركة الوطنية للسكة الحديدية بحجة انعدام الأمن وذلك لتعرضه عدة مرات للتخريب .

### مشاريع السكك الحديدية

#### 1. مشروع إنجاز خط السكة الحديدية المكهربة مسيلة - بوغزول - تيسمسيلت:

طول الخط: 290 كلم (خط أحادي)

هذا المشروع منقسم لشطرين (02):

##### 1.1. الشطر الأول: مسيلة - بوغزول بطول خط 151 كلم

انطلقت الأشغال ابتداء من ولاية المسيلة و يمس هذا المشروع ولاية المدية بمسافة 08 كلم في كل من بلدية أولاد معرف وبوغزول.

مكتب الدراسات: تجمع مكاتب دراسات جزائرية و هي: SETIRAIL –SIDEM et SETOR

مقاولات الانجاز: ESTEL RAIL / COSIDER TP/ SEROR / INFRA RAIL SPA/COSIDER OA

- تاريخ انطلاق الأشغال: 2011/06/14 - مدة الانجاز: 78,5 شهر

-نسبة تقدم الأشغال الإجمالية: 94.37%

نسبة تقدم الأشغال على مستوى ولاية المدية: 93.75%

##### 2-1. الشطر الثاني: بوغزول - تيسمسيلت بطول خط 139 كلم

انطلقت الأشغال ابتداء من بلدية الشهبونية (Terrassement) و يمس هذا المشروع ولاية المدية بمسافة 26 كلم و يتضمن إنجاز محطة رئيسية ببلدية بوقزول و محطة ثانوية ببلدية الشهبونية.

مكتب الدراسات: SETIRAIL - مقاولات الانجاز: GCB-ENGOA-INFRAFER

تاريخ انطلاق الأشغال: أكتوبر 2011 - مدة الانجاز: 78 شهر

نسبة تقدم الأشغال الإجمالية: 93.51%

نسبة تقدم الأشغال على مستوى ولاية المدية: 92.22%

## 2. مشروع إنجاز خط السكة الحديدية مكهرب البلدية – بوغزول:

طول الخط: 153 كلم

هذا المشروع منقسم إلى ثلاثة أقطار:

**القطر الأول:** قصر البخاري - بوغزول بطول خط 41.9 كلم

تاريخ انطلاق أشغال: 2014/04/24 - مدة الانجاز: 39 شهر

نسبة تقدم الأشغال الإجمالية: 6.75 % وتم إصدار أمر توقيف للأشغال بتاريخ 2016/01/20 ولم تستأنف الأشغال إلى غاية يومنا هذا.

**القطر الثاني:** البرواقية – قصر البخاري بطول خط 33 كلم ( الدراسة منتهية )

**القطر الثالث:** البلدية (شفة) – البرواقية بطول خط 80 كلم (الدراسة منتهية )

## 3. مشروع إنجاز خط السكة الحديدية مكهرب البرواقية – سور الغزلان – عين الحجل

طول الخط: البرواقية – سور الغزلان (85 كلم).

-سور الغزلان – عين الحجل (60 كلم).

دراسة التعرف على مسار الخط (étude d'identification) قيد الإنجاز.

### محطات السكة الحديدية مبرمجة على مستوى ولاية المدية:

- محطة المدية (الواد لحرش) نقل المسافرين و نقل البضائع

- محطة البرواقية نقل المسافرين و نقل البضائع

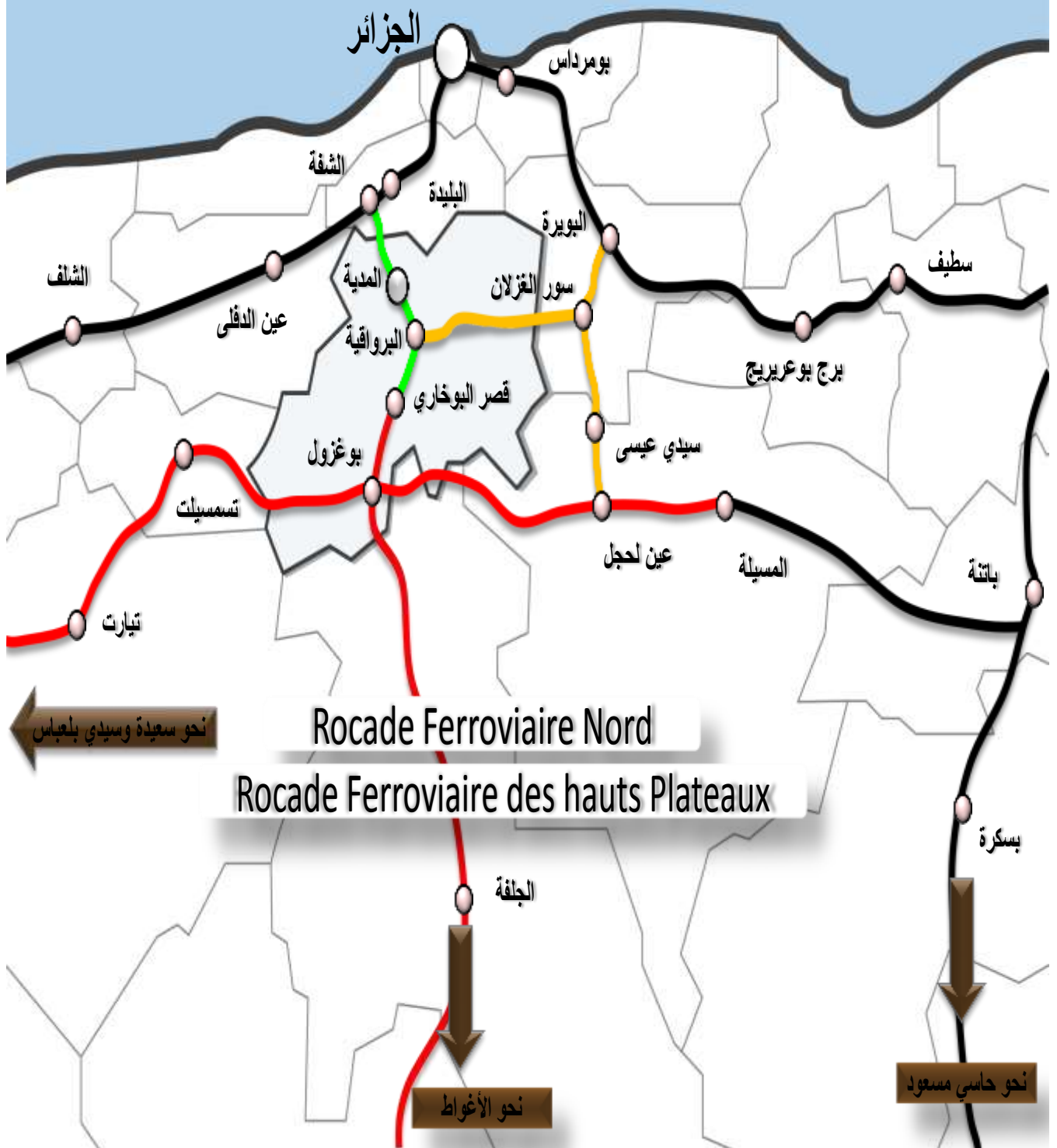
- محطة قصر البخاري نقل المسافرين و نقل البضائع

- محطة بوغزول نقل المسافرين و نقل البضائع

- محطة الشهبونية نقل المسافرين و نقل البضائع



# مشاريع السكة الحديدية بولاية المدية (وما جاورها)



## خط السكة الحديدية "بوغزول - المسيلة"





## خط السكة الحديدية "بوغزول - تيسمسيلت"



### ● شبكة المطارات

#### مطار بوغزول:

تسعى السلطات المحلية والمركزية على بعث دراسة انجاز مطار ببلدية بوغزول، حيث تم إعداد بطاقة فنية في هذا الشأن.

#### المطارات القريبة من مقر الولاية :

مطار هواري بومدين الدولي هو أقرب مطار لولاية المدية.

## 2. التزود بالطاقة :

- نسبة الكهرباء الاجمالية "TE" : %92
  - نسبة ادخال الغاز "TPG" : %54
  - نسبة ايصال الغاز "TDG" : %88
  - نسبة الربط بشبكة الغاز " : %65
  - عدد السكنات المشغولة : 219353
  - عدد الأسر الموصولة بالكهرباء ذات التوتر المنخفض: 182614
  - عدد الأسر الموصولة بالغاز ذو الضغط المنخفض: 119267
- تم احتساب هذه النسب استنادا الى المقرر الوزاري رقم 11 المؤرخ في 2011/09/10 المتضمن تعريف و تنسيق نسب الكهربية والتوزيع العمومي للغاز بواسطة القنوات.

### 3. البيئة والتهيئة العمرانية :

#### ● المساحات الخضراء:

- تصنيف المساحات الخضراء حسب الأصناف السبعة المحددة في القانون:

تطبيقا للقانون رقم 06-07 المؤرخ في 13 ماي 2007 والمتعلق بتسيير المساحات الخضراء و حمايتها و ترميمها ، لاسيما المادة 04 منه قامت مديرية البيئة لولاية المدية بجرد 103 مساحة خضراء بمساحة إجمالية: 538339 م<sup>2</sup> متواجدة بإقليم الولاية مع تصنيفها طبقا للقانون المذكور أعلاه و ذلك كما يبين الجدول أدناه:

العدد	عدد البلديات	عدد	المساحة <sup>2</sup>	الصف
104	/	/	/	الخطائر الحضرية والمجاورة للمدينة Les parcs urbains
	42	100	536670	الحدائق العامة Les jardins publics
	/	/	/	الحدائق المتخصصة Les jardins spécialisés
	01	01	300	الحدائق الجماعية وأو الاقامية Jardins collectifs et/ou résidentiels
	/	/	/	الغابات الحضرية Les forêts urbaines
	/	/	/	الحدائق الخاصة Jardin particulier
	02	03	1369	الصفوف المشجرة Les alignements boisés
	54	104	538339	المجموع

## • وضعية المزارع العمومية:



يوجد في ولاية المدية 55 مفرغة عمومية بمساحة إجمالية تقدر بحوالي: 67,69 هكتار، معظمها متواجدة في مواقع غير مناسبة لها (على حواف الوديان، محيط غابي، أراضي فلاحية...إلخ)، 45 منها فقط تم تهيئتها في إطار برنامج التنمية المحلية PCD 2010/2005 (السياج، بيت الحراسة و تنظيف الحواف) أما الباقي فهي مزارع فوضوية، تستوعب يوميا حوالي 751,18 طن من النفايات المنزلية .

## بعض الأمثلة عن المفاوغ العشوائية الموجودة على مستوى الولاية:



أهم المشاريع المنجزة حتى سنة 2020

منشآت معالجة النفايات المنجزة إلى غاية سنة 2020 :

- عدد مراكز الردم التقني: 02
  - عدد المفاوغ المراقبة: 05
- (منجزة في إطار البرنامج القطاعي PSD)

- مراكز الردم التقني للنفايات المنزلية:

التسمية	تاريخ وضع حيز الاستغلال	عدد البلديات المنظمة	كمية النفايات المنزلية الواردة إلى مراكز الردم التقني و المفاوغ العمومية المراقبة (طن/اليوم)	حجم حوض التفرغ م <sup>3</sup>	نسبة التشبع لحوض التفرغ
مركز الردم التقني بالزوييرية	2017/03/05	09	85	100 000	84 %
مركز الردم التقني بقصر البخاري	2018/10/15	04	31	239 000	11 %
تم استلام المشروع سنة 2008 ولم يتم استغلاله نظرا لوجود مشاكل تقنية (انزلاق التربة)					مركز الردم التقني بمزقيدة





مركز الردم التقني بالزوبيرية





مركز الردم التقني بقصر البخاري

### المفارغ العمومية المراقبة:

نسبة التشبع لحوض التفرغ	حجم حوض التفرغ م <sup>3</sup>	كمية النفايات المنزلية الواردة إلى مراكز الردم التقنية و المفارغ العمومية المراقبة (طن/اليوم)	عدد البلديات المنظمة	تاريخ وضع حيز الاستغلال	التسمية
74 %	40 000	16	02	2014/04/09	المفرغة العمومية المراقبة بعين بوسيف
42 %	32 216	11	02	2014/04/12	المفرغة العمومية المراقبة بالشهبونية
79 %	34 000	19	05	2015/06/05	المفرغة العمومية المراقبة بشلالة العداورة
/	30 000	/	03	/	المفرغة العمومية المراقبة بعزیز
/	/	175	07	/	المفرغة العمومية المراقبة لبلدية المدية

#### 4. السكن والعمران :

استفادات ولاية المدية من حصة سكنية إجمالية منذ سنة 1999 إلى غاية نهاية سنة 2020 هذا برنامج سكني إجمالي

يقدر 110.011 وحدة سكنية عبر مختلف بلديات الولاية في مختلف الصيغ موزعة كما يلي :

- السكن العمومي الإيجاري: تم تسجيل 40.550 وحدة سكنية موزعة كما يلي:
  - 38.194 وحدة سكنية منتهية بها الأشغال .
  - 2.356 وحدة سكنية في طور الإنجاز .
- السكن الريفي: تم تسجيل 51.479 إعانة ريفية موزعة كما يلي :
  - 50.130 وحدة سكنية منتهية بها الأشغال.
  - 824 وحدة سكنية في طور الإنجاز.
  - 525 وحدة سكنية غير منطلقة .
- السكن الاجتماعي التساهمي (LSP): تم تسجيل 5.821 وحدة سكنية موزعة كما يلي:
  - 5.119 وحدة سكنية منتهية بها الأشغال .
  - 702 وحدة سكنية في طور الانجاز.
- السكن الترقوي المدعم (LPA) (الصيغة القديمة) : تم تسجيل 1.700 وحدة سكنية موزعة كما يلي:
  - 1.048 وحدة سكنية منتهية بها الأشغال .
  - 556 وحدة سكنية في طور الانجاز.
  - 96 وحدة سكنية متوقفة .
- السكن الترقوي المدعم (LPA) (الصيغة الجديدة لسنتي 2018 و 2019 ) : تم تسجيل 2.000 وحدة سكنية موزعة كما يلي:
  - 870 وحدة سكنية في طور الانجاز.
  - 130 وحدة سكنية متوقفة .
  - 1000 وحدة سكنية غير منطلقة .
- برنامج (FNPOS): استفادات الولاية من برنامج يقدر بـ 400 مسكن موزعة كما يلي :



- 40 مسكن بلدية المدية ، تم تسليم المفاتيح للمستفيدين .
- 20 مسكن بلدية بني سليمان، تم تسليم المفاتيح للمستفيدين .
- 140 مسكن بلدية البرواقية ، تم تسليم المفاتيح على المستفيدين .
- 100 مسكن بلدية العمارية ، تم تسليم المفاتيح على المستفيدين .
- 100 مسكن بلدية قصر البخاري، تم تسليم المفاتيح على المستفيدين .
- **السكن بصيغة البيع بالإيجار (LV) :** حصة إجمالية تقدر بـ 7.867 وحدة سكنية موزعة كما يلي:

✓ عدل 01 : حصة 300 وحدة سكنية منها .

- 240 وحدة سكنية منتهية الأشغال بها، و موزعة على المستفيدين .
- 60 وحدة سكنية متوقفة الأشغال بها .

✓ عدل 02 :

**1.** ( سنة 2013 ) حصة 2000 وحدة سكنية : موزعة عبر البلديات التالية :

- 400 وحدة سكنية بلدية قصر البخاري ،الأشغال جارية بنسبة 85% .
- 300 وحدة سكنية بلدية بني سليمان منتهية بها الأشغال و موزعة على أصحابها .
- 100 وحدة سكنية بلدية العزيزية منتهية بها الأشغال و موزعة على أصحابها .
- 100 وحدة سكنية بلدية تابلط منتهية بها الأشغال و موزعة على أصحابها .
- 400 وحدة سكنية بلدية البرواقية ، الأشغال جارية بنسبة 45% .
- 700 وحدة سكنية بلدية وزرة ( حوش بايزيد) ، الأشغال جارية بنسبة 40% .
- ( سنة 2016 ) 1300 وحدة سكنية الأشغال جارية بنسبة 85% منها 546 منتهية بها الأشغال .

**2.** - ( سنة 2018 ) حصة 2700 وحدة سكنية : موزعة عبر البلديات التالية :

- 500 وحدة سكنية بلدية وزرة ( حوش بايزيد) ، الأشغال جارية بنسبة 40% .
- 500 وحدة سكنية بلدية البرواقية ، الأشغال جارية بنسبة 60% .

- 400 وحدة سكنية ببلدية قصر البخاري ، في طور اختيار مقاولة الإنجاز .
- 320 وحدة سكنية ببلدية بني سليمان ، الأشغال جارية بنسبة 01%.
- 100 وحدة سكنية ببلدية العزيزية ، الأشغال جارية بنسبة 01%.
- 180 وحدة سكنية ببلدية عين بوسيف ، الأشغال جارية بنسبة 01%.
- 200 وحدة سكنية ببلدية سغوان ، الأشغال جارية بنسبة 01%.
- 400 وحدة سكنية ببلدية العاربية ، في طور اختيار مكتب الدراسات .
- 3. (سنة 2018 ) حصة 900 وحدة سكنية : موزعة عبر البلديات التالية :

- 500 وحدة سكنية ببلدية المدية ( بني عطلي) ، في طور اختيار مكتب الدراسات .
- 140 وحدة سكنية ببلدية البرواقية ، الدراسة جارية .
- 130 وحدة سكنية ببلدية قصر البخاري ، الأشغال جارية بنسبة 01%.
- 100 وحدة سكنية ببلدية بني سليمان ، في طور اختيار مقاولة الإنجاز.
- 30 وحدة سكنية ببلدية العزيزية ، الدراسة جارية .

4. - (سنة 2018 ) حصة 767 وحدة سكنية ببلدية المدية ( بني عطلي) ، في طور اختيار مكتب الدراسات .

- السكن الترقوي العمومي (LPP): استفادات الولاية من حصة تقدر بـ 194 وحدة سكنية حيث أشغال السكنات منتهية و أشغال التهيئة الخارجية غير منطلقة .



Projet 2332 logements regroupés à Ain Djarda-  
Draa Esmar-Médéa



Projet 2400 logements regroupés à 15  
Décembre -Médéa

## المدينة الجديدة لبوغزول :

إن مشروع المدينة الجديدة لبوغزول يعتبر ذو طابع وطني والذي من شأنه أن ينظم الفضاء الخاص بمنطقة الهضاب العليا وإعادة تنظيم السد من المنطقة الشمالية للوطن ، حيث أن موقعه الجغرافي المتميز على محوري الطريقين الوطنيين رقم 01 ورقم 40 تعطيه صبغة المحول الجوه للنشاطات والإدارات والسكن من الشمال نحو الجنوب عن طريق الهضاب العليا.

## مناطق التوسع العمراني :

-تم تسجيل دراسة مراجعة المخططات التوجيهية للتهيئة والتعمير لبلديات الولاية 64 ، حيث تم المصادقة على 61 دراسة مراجعة.

## IV. القطاعات الاجتماعية :

### 1-التعليم العالي:

رأى التعليم العالي في المدينة النور خلال السنة الجامعية 1988-1989، بموجب المرسوم 48-89 المؤرخ في 04 نوفمبر 1989، بالهيئة الإدارية التي احتضنت المعهد الوطني للتعليم العالي في مجال الالكترونتقي، في الوقت الذي كان فيه هذا المعهد تابعا لمتوسطة الفارابي، وهدف توفير تعليم عالي في التخصصات التالية:

- جذع مشترك تكنولوجيا.
- تكوين قصير المدى في الإلكترونتقي.

في شهر جويلية من عام 2000، تمت ترقية المعهد الوطني للتعليم العالي إلى مركز جامعي بموجب المرسوم التنفيذي رقم 198-2000 المؤ في 23 ربيع الثاني 1421 الموافق 25 جويلية 2000. وشمل المركز أربعة معاهد:

- معهد العلوم والتكنولوجيا.
- معهد العلوم الاقتصادية والعلوم التجارية وعلوم التسيير.
- معهد العلوم القانونية والإدارية.
- معهد الآداب واللغات.

بمقتضى المرسوم التنفيذي رقم 09-11 المؤرخ في 7 محرم 1430 الموافق 4 جانفي 2009 المتضمن إنشاء جامعة المدينة، حدد عدد الكليات لتكون منها جامعة المدينة واختصاصاتها كما يلي:

- كلية العلوم والتكنولوجيا
- كلية العلوم الاقتصادية والعلوم التجارية وعلوم التسيير
- كلية الآداب واللغات والعلوم الاجتماعية والإنسانية
- كلية الحقوق

و بمقتضى المرسوم التنفيذي رقم 13-403 المؤرخ في 27 محرم 1435 الموافق 1 ديسمبر 2013 المعدل والمتمم للمرسوم رقم 09-11 المؤرخ في محرم 1430 الموافق لـ 4 جانفي 2009، تم تحديد عدد الكليات المكونة لجامعة المدية واختصاصاتها كما يلي:

- كلية الآداب واللغات،
- كلية العلوم الإنسانية والاجتماعية،
- كلية العلوم والتكنولوجيا،
- كلية العلوم الاقتصادية والعلوم التجارية وعلوم التسيير،
- كلية الحقوق .

و بمقتضى المرسوم التنفيذي رقم 16-74 المؤرخ في 13 جمادى الأولى 1437 الموافق 22 فيفري 2016 المعدل والمتمم للمرسوم رقم 09-11 المؤرخ في 7 محرم 1430 الموافق لـ 4 جانفي 2009، تم تحديد عدد الكليات المكونة لجامعة المدية واختصاصاتها كما يلي:

- كلية الآداب واللغات،
- كلية العلوم الإنسانية والاجتماعية،
- كلية التكنولوجيا،
- كلية العلوم الاقتصادية والعلوم التجارية وعلوم التسيير،
- كلية الحقوق والعلوم السياسية،
- كلية العلوم.

### • حصيلة النشاطات المتعلقة بميزانية التجهيز، المنجزة سنة 2020 :

#### - المشاريع المتعلقة بالتجهيزات :

- اقتناء (تركيب و تشغيل) التجهيزات العلمية لتدعيم الأعمال التطبيقية لفائدة مخابر جامعة المدية.
- اقتناء، تركيب و تشغيل التجهيزات تأثيثية تقنية بيداغوجية لكلية العلوم 3000 مقعد بيداغوجي ( وزارة)
- اقتناء، تركيب و تشغيل التجهيزات تأثيثية تقنية بيداغوجية لكلية العلوم الاجتماعية و الإنسانية 3000 مقعد بيداغوجي ( وزارة)-

## المشاريع المتعلقة بالأشغال :

- أشغال إعادة تأهيل الهياكل البيداغوجية و الإدارية لكليتي العلوم الاجتماعية و الإنسانية و الآداب و اللغات لجامعة المدية
- إعادة تأهيل الهياكل البيداغوجية و الإدارية لكلية التكنولوجيا و كلية علوم الاقتصادية ،التجارية و علوم التسيير لجامعة المدية



• عدد طلبة الموسم الجامعي 2020/2019:

المجموع	ما بعد التدرج	التدرج						
		المجموع	M2	M1	L 3	L 2	L1	
3930	211	3719	754	728	634	621	982	كلية التكنولوجيا،
4360	180	4180	531	777	732	996	1114	كلية العلوم الاقتصادية والعلوم التجارية وعلوم التسيير
2547	114	2433	314	369	367	524	859	كلية الحقوق والعلوم السياسية
4381	114	4267	633	860	754	938	1082	كلية الآداب واللغات
4721	88	4633	714	919	1050	986	964	كلية العلوم الإنسانية والاجتماعية
3925	25	3900	524	782	805	826	963	كلية العلوم
23864	732	23132	3470	4435	4342	4891	5994	المجموع

• عدد الأساتذة للموسم الجامعي 2020/2019:

	GRADE									
	Professeur		Maître de conférences « A »		Maître de Conférence « B »		Maître Assistant « A »		Maître Assistant « B »	
	HOM	FEM	HOM	FEM	HOM	FEM	HOM	FEM	HOM	FEM
<b>TOTAL</b>	53	3	148	56	123	87	156	106	45	30
المجموع الكلي	807									

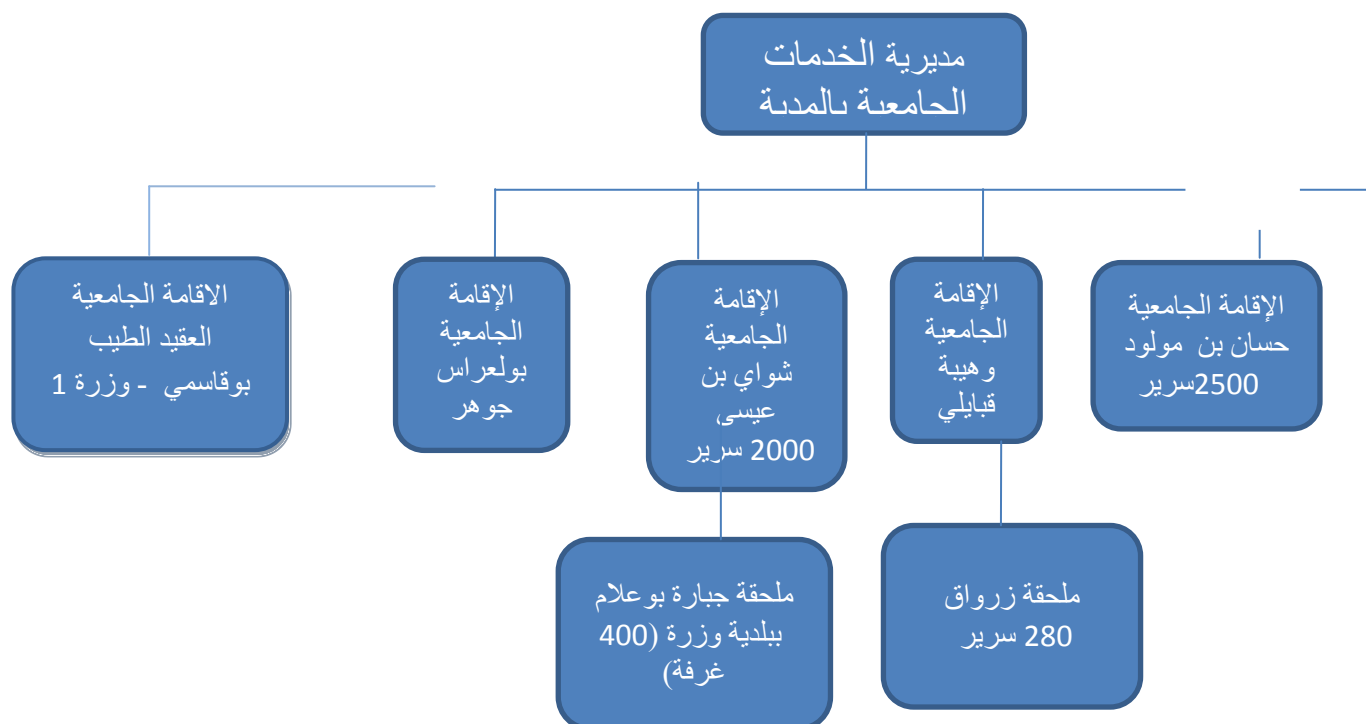




## • مديرية الخدمات الجامعية بالمدينة

تعتبر مديرية الخدمات الجامعية بالمدينة مؤسسة عمومية ذات طابع إداري ، موضوعة تحت وصاية الديوان الوطني للخدمات الجامعية، تحت إشراف وزارة التعليم العالي والبحث العلمي، تتمتع بالشخصية المعنوية، لها مهام أساسية تتمثل في تطبيق السياسة الوطنية في مجال الخدمات الجامعية.

تتوفر مديرية الخدمات الجامعية بالمدينة على خمس (05) إقامات وملحقتين (02):



المرافق المزمع تسليمها

انجاز مشروع اقامة جامعية  
2000 سرير وزرة 2

## المطاعم المدمجة

مطعم الإقامة الجامعية حسان بن مولود

مطعم الإقامة الجامعية وهيبة قبايلي

مطعم ملحقة زرواق

مطعم الإقامة الجامعية شواي بن عيسى

مطعم ملحقة جبارة بوعلام بوزرة

مطعم الإقامة الجامعية جوهر بولعرايس

مطعم الإقامة الجامعية العقيد الطيب بوقاسمي وزرة 1

## المطاعم المركزية

مطعم الجامعة بعين الذهب

مطعم الجامعة بالقطب الحضري

مطعم كلية الحقوق







## 2- التربية (القطاع العمومي والقطاع الخاص):

المجموع	عدد المؤسسات المغلقة	عدد المؤسسات المشتغلة	الطور
716	16 مدرسة مغلقة منها : 13 مدرسة مغلقة متواجدة بالجمعات السكنية المدججة بسبب عدم توزيع السكنات	699 عمومية 01 خاصة	المدارس
150	-	150	المتوسطات
63	01 تحت تصرف جامعة يحي فارس	62	الثانويات



### 3-التكوين المهني :

#### • مراكز التكوين المهني و التمهين:

الرقم	التسمية	الدائرة	البلدية	طاقة الاستيعاب	طاقة الداخلية
01	الشهيد أحمد شارفي قصر البخاري إناث	قصر البخاري	قصر البخاري	300	120
02	براهمية إبراهيم قصر البخاري ذكور	قصر البخاري	قصر البخاري	300	120
03	الشهيد بوسطة صالح بني سليمان	بني سليمان	بني سليمان	300	120
04	الرائد سي لخضر بالسواقي	السواقي	السواقي	250	60
05	عبدالرحمان نحناح بتابلاط	تابلاط	تابلاط	250	60
06	سعدي سليمان بعين بوسيف	عين بوسيف	عين بوسيف	250	60
07	مخلوفي رمضان بالعمارية	العمارية	العمارية	300	60
08	بالداوي مختار شلالة العداورة	شلالة العداورة	شلالة العداورة	300	60
09	محمد ضويفي بالمدية	المدية	المدية	350	60
10	مقلاتي احمد البرواقية	البرواقية	البرواقية	300	60
11	شير امبارك بوقزول	بوقزول	بوقزول	300	60
12	شريط عبدالقادر الزوبيرية	سغوان	الزوبيرية	300	60
13	بورصاص محمد دراق	عزيز	دراق	250	60
14	موسي مسعود وزرة	وزرة	وزرة	250	60
15	الشهبونية	الشهبونية	الشهبونية	250	60
16	ماعي عياد المدية 03	المدية	المدية	250	60
	<b>المجموع</b>			<b>4500</b>	<b>1140</b>

• المعاهد الوطنية المتخصصة في التكوين المهني:

الرقم	التسمية	الدائرة	البلدية	طاقة الاستيعاب	طاقة الداخلية
01	عبدالحق بن حمودة بالمدينة	المدينة	المدينة	650	230
02	حسناوي على البرواقية	البرواقية	البرواقية	300	180
03	مجموعي محمد قصر البخاري	قصر البخاري	قصر البخاري	300	180
04	ركاش احمد بني سليمان	بني سليمان	بني سليمان	300	120
<b>المجموع</b>				<b>1550</b>	<b>710</b>

• معهد التكوين والتعليم المهنيين:

الرقم	التسمية	الدائرة	البلدية	طاقة الاستيعاب	طاقة الداخلية	ملاحظة
01	محمد فختيش المدينة	المدينة	المدينة	320	180	متخصص في تكوين المكونين و الهندسة البيداغوجية
<b>المجموع</b>				<b>320</b>	<b>180</b>	
<b>المجموع الكلي</b>				<b>6230</b>	<b>2170</b>	



#### 4- الصحة :

ملاحظات		العدد	المعلومات
-		-	المراكز الاستشفائية
-		-	المؤسسات الاستشفائية المتخصصة
-		06	المؤسسات العمومية الاستشفائية
شلاله العداورة		01	الوحدات العمومية الاستشفائية
المؤسسات العمومية للصحة الجوارية	قاعات التوليد الريفية مدجة	07	المؤسسات العمومية للصحة الجوارية
	عيادات متعددة الخدمات		
	قاعات العلاج		
	وحدات الكشف و المتابعة المدرسية		
	مركز محاربة الإدمان		
01	عيادات طبية جراحية	القطاع الخاص	
01	عيادات التوليد		
05	مراكز تصفية الكلى		
14	مخابر التحاليل الطبية		
10	مركز التصوير بالأشعة		
192	دواوين طبية مخصصة		
161	دواوين أطباء عامون		
129	دواوين جراحو الأسنان		
185	صيدليات		
25	وكالات الصيدلية		
06	دواوين القابلات		
04	دواوين ترميم الأسنان		
04	دواوين التدليك		
06	دواوين نفسانيين		
05	دواوين أرطوفونيا		
05	قاعات علاج خاصة		
15	تركيب النظارات الطبية		
08	وحدات النقل الصحي		





## 5- النشاط الاجتماعي :

النسبة المئوية	العدد	نوع الإعاقة
32.32	6260	حركية
9.94	1926	بصرية
36-18	7008	ذهنية
14.43	2796	صم و بكم
6.08	1179	متعدد الإعاقات
100	19368	المجموع

### إحصائيات الأطفال المعوقين على مستوى المؤسسات المتخصصة

عدد الأطفال	تسمية المؤسسة المتخصصة
89	المركز النفسي البيداغوجي للأطفال المعوقين ذهنيا بتمزقيدة
82	المركز النفسي البيداغوجي للأطفال المعوقين ذهنيا ببوغزول
113	المركز النفسي البيداغوجي للأطفال المعوقين ذهنيا بالمدية
89	مدرسة الأطفال المعوقين سمعيا ببني سليمان
152	المركز النفسي البيداغوجي للأطفال المعوقين ذهنيا بالبرواقية
29	دار الأشخاص المسنين ببني شكاو
00	مؤسسة الطفولة المسعفة ببني شكاو
04	المركز المتخصص في إعادة التربية بالمدية
54	الأقسام المدجة

1. قطاع الفلاحة

المساحة (هـ)		توزيع الاراضي الفلاحية
773 541		المساحة الفلاحية الاجمالية
339709		المساحة الفلاحية المستغلة
14277.64		المساحة المسقية
<b>الانتاج النباتي</b>		
الإنتاج (ق)	المساحة	الإنتاج (ق)
1 658 520	123 055	1 658 520
27 163	2 366	27 163
2 875 252	49 352	2 875 252
1 599 423	10 327	1 599 423
543 461	12 597.82	543 461
135 398	3 074.69	135 398
148 209	7 890.48	148 209
2 890	18, 75	2 890
<b>تربية الحيوانات</b>		
عدد رؤوس الحيوانات		
795 094		تربية الأغنام
50 619		تربية الأبقار
91 203		تربية الماعز
864		تربية الخيول
0		تربية الإبل
447 500	دجاج البيض	447 500
11 240 499	دجاج اللحم	11 240 499
336 600	الديك الرومي	336 600
33 260 خلية		تربية النحل
540		تربية الارانب
-		تربية المائيات

الصيد	
الإنتاج الحيواني	
الإنتاج	الشعبة
114 331	اللحوم الحمراء (ق)
219 557.92	اللحوم البيضاء (ق)
84 212.58	الحليب (1000 لتر)
92 994.96	البيض (103)
104 941	العسل (كغم)
804 525	الصوف (كغم)

### ● الصيد البحري:

#### - مؤهلات ولاية المدية في تربية المائيات:

تزخر ولاية المدية بموارد مائية معتبرة 18 موقع مائي (سد، سد صغير، مجمع مائي)، مما سمح لنا بوضع برنامج غني في إطار تنمية قطاع الصيد القاري و تربية المائيات، و بالتعاون مع مصالح الموارد المائية لولاية المدية تم تحديد قائمة للمساحات المائية التي تستطيع احتواء مشاريع للصيد القاري و تربية المائيات.

#### الجدول رقم 01 يبين القدرات المائية لولاية المدية الممكن استغلالها في تربية المائيات:

سنة الانجاز	السعة الاجمالية (هكم3)	المساحة العائمة(هكتار)	البلدية	أسماء المواقع	النوع
2018	28.7	160	بنى سليمان	سد بنى سليمان	السدود
1990	10.00	99.00	سيدي نعمان	سد العذرات	
2003	3.000	/	سدراية	واد الحمام	السدود الصغيرة
1990	1.700	/	الزويرية	واد حلاون	
1997	1.500	20.73	الزويرية	واد بن زيان	
2004	1.000	10.54	ثلاثة دوائر	خنق ملوسة	
2009	0.700	/	عين بوسيف	شعبة سفيسيفة	
2004	0.900	13.1	الرعية	واد الرعب	
2005	0.600	5.595	السواقي	واد معظمة	
2008	2.000	20	شلالة العداورة	شعبة التسنية	
2010	0.450	20.72	العوينات	واد سدير	
2009	0.625	6.735	مزغنة	واد عريية	
2015	0.206	/	مغراوة	واد بوططة	






2009	0.900	/	دراق	واد بوسليسات	
2007	0.600	/	دراق	واد مزاغيد	
2007	2.000	16.76	سبت عزيز	فاتسن	
2013	0.281	5	تمزقيدة	مرقب العقاب	المجمعات المائية
2008	0.100	/	دراق	واد بودراييل	

ملاحظة: الاستثمار في مجال تربية المائيات على مستوى المسطحات المائية الموجهة نحو الشرب يكون حسب النمط الموسع فقط





السد الصغير واد معظمة سد العذرات

الجدول رقم 02: بعض أصناف الأسماك التي يمكن تربيتها عبر إقليم الولاية

صورة السمكة	نوع السمكة
	البريس
	الشبوط الملكي
	الشبوط العادي
	الشبوط الفضي
	الشبوط العشبي
	برعان

	البلطي
---	--------

نوع السمك	الانتاج النظري السنوي	عدد العمال	تكلفة الاستثمار
البلطي، السنندر، سمك القبط، الشبوط، البوري	1000 طن	125	304 898 484 دج

	سلور
	الصنندر

## ● تربية المائيات:

## ● تربية المائيات:

## - مشاريع تربية المائيات على مستوى ولاية المدية:

✓ يوجد على مستوى ولاية المدية 13 مشروع لتربية المائيات:

✓ مشروع (01) مشروع واحد الدراسة التقنو-اقتصادية على مستوى المركز الوطني للبحث وتطوير الصيد البحري

وتربية المائيات CNRDPA في انتظار رفع التحفظات

✓ مشاريع بصدد تحضير الدراسة التقنو-اقتصادية لمشاريع تربية المائيات على مستوى السدود.

✓ 05 مستثمرين تقدموا بإيداع طلبات من أجل إنشاء مشاريع في تربية المائيات.

✓ وحدة ريفية لتربية سمك البلطي



- ✓ 01 مشروع دخل في مرحلة الاستغلال الجزئي:
  - ✓ مشروع تيتري لتربية المائيات ببلدية بن شكاو – دائرة وزرة
  - ✓ دخول المشروع في مرحلة الاستغلال الجزئي ابتداء من تاريخ 26 ديسمبر 2017
  - ✓ الإنتاج النظري المتوقع: 300 طن/سنويا
  - ✓ عدد العمال: 57
  - ✓ تكلفة الاستثمار: 83 500 000,00 دج
  - ✓ 07 مشاريع بصدد تحضير الدراسة التقنو-اقتصادية:
  - مشروع بجانب سد العذرات «بلدية سيدي نعمان»
  - مشروع على مستوى سد العذرات «بلدية سيدي نعمان»
  - مشروع على مستوى السد الصغير واد معظمة «بلدية سيدي زيان»
  - مشروع على مستوى السد الصغير واد سدير «بلدية العوينات»
  - مشروع على مستوى السد الصغير واد عربية «بلدية مزغنة»
  - مشروع على مستوى السد الصغير واد بوطيبة «بلدية مغراوة»
  - مشروع على مستوى السد الصغير واد الحمام «بلدية سدرية»
  - ✓ 05 مستثمرون تقدموا بإيداع طلبات من أجل استغلال المسطحات المائية التالية:
  - سد بني سليمان «بلدية بني سليمان»
  - السد الصغير واد الرعب «بلدية الربعية»
  - السد الصغير واد سفيسيفة «بلدية عين بوسيف»
  - السد الصغير خنق الملوسة «بلدية ثلاثة دوائر»
  - المجمع المائي مرقب العقاب «بلدية تمزقيدة»
- الإنتاج في مؤسسة تيتري لتربية المائيات :

المستثمر	المكان	نوع الأسماك	كمية الإنتاج (كلغ)
مؤسسة تيتري لتربية المائيات		سمك القط	10.9
		البلطيا الأحمر	9.4
		الشبوط	12
		L'Ablette	24
إجمالي الإنتاج الشهري (جويلية 2021) كلغ			56.3

تربية الأسماك المدججة مع الفلاحة:

مجهودات معتبرة تمت من أجل التحفيز على إدماج تربية المائيات مع الفلاحة، و ذلك بإحصاء ما لا يقل عن 150 حوض فلاحي و العمل على عمليات استزراع يرقات و فحول الأسماك لفائدة الفلاحين و الذي بدورهم يسهرون على الحفاظ عليها.

إن الهدف من استزراع الأحواض الإسمنتية أو الترابية الموجهة للري بأنواع مختلفة من الأسماك يخضع لاعتبارات عدة منها:

- تخصيص المياه الموجهة للري على اعتبار أن مخلفات الأسماك مخصب حيوي للمياه.

- دخل إضافي للفلاح.

- المساهمة في التنمية المحلية.

قامت محطة الصيد البحري و الموارد الصيدية منذ نشأتها في سنة 2008 باستزراع حوالي 22000 من فحول و أصاغر مختلف أنواع أسماك المياه العذبة: الشبوط العادي - الشبوط الملكي - الشبوط الفضي - الشبوط ذو الفم الكبير - البلطي النيلي و الأحمر على مستوى أحواض موجه للسطحي الفلاحي موزعين عبر تراب ولاية المدية.

حاليا تم المتابعة الشهرية لـ 16 حوض فلاحي مستزرع على مستوى 13 مستثمرة فلاحية والتي يقدر انتاجها السنوي بحوالي 1878.5 كغ (ديسمبر 2017).

الإنتاج السنوي (كغ) جويلية 2021	اصناف الاسماك المستزرعة	الأحواض المستزرعة	الأحواض المحددة للاستزراع	أحواض السقي الإجمالية
2650	الشبوط العادي، الصيني البلطي الأحمر، النيلي	40 حوض (33 فلاح)	151 (131 فلاح)	1247

• الصيد القاري:

## -عمليات استزراع السدود على مستوى ولاية المدية:

بالتعاون مع المديرية الجهوية تقوم محطة الصيد البحري و المواردالصيدية لولاية المدية بتنظيم حملات استزراع و إعادة استزراع للمسطحات المائية لولاية المدية.

2019		2016		2015		2014	2013	2011		2010	السنة
العدرات	بوغزول	السد	العدرات	بن زيان	العدرات	العدرات	العدرات	بوغزول	العدرات	بوغزول	السد
سيدي نعمان	بوغزول	البلدية	سيدي نعمان	الزويرية	سيدي نعمان	سيدي نعمان	سيدي نعمان	بوغزول	سيدي نعمان	بوغزول	البلدية
الكمية	2000 وحدة من اصاغرسمك السندر	50 ألف أصاغر سمك الشبوط الصيني	100 ألف أصاغر سمك الشبوط الصيني	150 ألف أصاغر سمك الشبوط الفضي	44 من فحول سمك البرعان	50 ألف من أصاغر سمك الشبوط ذو الفم الكبير	200 ألف من أصبعيات سمك الشبوط الفضي + ذو الفم الكبير في كلا السدين	40 من فحول سمك الشبوط العادي			الكمية

## • الصيد القاري الترفيهي:

الانتاج (كغ)		عدد الصيادين	السد	الرخص الممنوحة
سمك البريس	سمك الشبوط			
53	75	95	سد العدرات	08
38	80	55	سد بن زيان	
15	40	25	سد فاتسن	
24	43	26	سد واد الطويلة	
130	238	201	المجموع	
368		201	المجموع الكلي	

## • قطاع الاستثمار:

بلغ عدد المشاريع المعتمدة إلى غاية 2019/12/31: 513 مشروعا بمبلغ إجمالي يقدر بـ: 321 مليار دينار جزائري، ومساحة إجمالية تقدر بـ 793.38 هكتار، ومن المنتظر أن تنشأ 51401 منصب شغل.

### 1/ وضعية المشاريع المعتمدة:

- ✓ عدد المشاريع المعتمدة: 513
- ✓ عدد قرارات الامتياز المنجزة: 358
- ✓ عدد عقود الامتياز المسلمة: 307
- ✓ عدد رخص البناء الممنوحة: 128
- ✓ عدد المشاريع المنطلقة في الأشغال: 35
- ✓ عدد المشاريع المنطلقة في الاستغلال: 21

### 2/ المشاريع التي انطلقت في عملية الإنتاج:

بلغ عدد المشاريع التي انطلقت في عملية الإنتاج 21 مشروع حيث سمحت بخلق 1025 منصب شغل.

- مصنع العربية للمعادن لإنتاج قضبان الحديد وأسلاك النحاس ببلدية حرييل
- مؤسسة باشن محمد لصناعة الصبورات والتجهيزات الجامعية ببلدية البرواقية
- ملبنة طوماش احمد ببلدية بوسكن
- مؤسسة بلعيد لصناعة الأبواب والنوافذ ببلدية قصر البخاري
- مطحنة رنجي بوبكر ببلدية العزيزية
- معصرة زيتون لفائدة غوالي عبد الرزاق ببلدية تابلاط
- SARL ENVIBAC صناعة مواد البناء ببلدية بوغزول
- SARL TABELAC صناعة الخزائن الكهربائية ببلدية البرواقية
- شلوش جمال قاعدة لوجستيكية لحفظ وتوزيع الحضر والفواكه ببلدية بني سليمان
- SARL LA MAISON DE FILTRES وحدة لصناعة المصفاة الصناعية ببلدية ذراع السمار
- بن قرطبي عمر وحدة لصناعة الأثاث ببلدية ذراع السمار
- بن جابري عبد القادر وحدة لصناعة الأغذية والافرشة ببلدية شلالة العداورة
- عثمانى ناديية عمادة لتنصيفية الدم ببلدية تابلاط

- Sarl luxyled وحدة لصناعة المصابيح الكهربائية ( LED ) بلدية مجبر
- Eurl el ouanassininternational وحدة لصناعة العتاد الفلاحي و الصيد البحري. بلدية عين بوسيف .
- SARL HKB BEST CONSTRECTION: وحدة لصناعة الهياكل المعدنية .
- SARL RAHA PHARM : وحدة لصناعة الجبس بلدية عزيز .
- EURL BOUKERAS CATRING : فندق + مطعم و مقهى . بلدية بوغزول
- سبيل بلقاسم محطة خدمات بلدية الشهبونية
- SARL TITERI AQUACOLE وحدة لتربية المائيات بلدية بن شكاو .
- قير رشيد وحدة لصناعة الزرابي البلاستيكية بلدية شلالة العداورة.

3/ توزيع المشاريع المعتمدة حسب القطاعات: بلغ عدد المشاريع المعتمدة 513 مشروع استثماري انقسمت حسب القطاعات على النحو التالي :

عدد العمال	مبلغ الاستثمار (بالمليون دينار)	عدد المشاريع	القطاع
6893	25278	96	الصناعات الغذائية
27978	186512	211	الصناعة
6223	31626	95	الخدمات
7179	58556	66	مواد البناء
780	2688	13	الصحة
2348	18439	32	السياحة
<b>51401</b>	<b>321.099</b>	<b>513</b>	<b>المجموع</b>

• وضعية المناطق الصناعية و مناطق النشاط :

1/وضعية المناطق الصناعية:

توزيع النشاطات على المناطق	المساحة المتبقية (هكتار)	المساحة الممنوحة (هكتار)	عدد القطع المتبقية	عدد القطع الممنوحة	عدد القطع الكلية	المساحة الإجمالية (هكتار)	المنطقة الصناعية
تم استرجاع 13 قطع	9.19	46.55	13	18	31	59.98	منطقة حرييل
تم استرجاع 1 قطعة	3.35	101.74	02	36	38	127.65	منطقة البرواقية
تم استرجاع 2 قطعة	10.95	32.09	16	49	65	69.44	منطقة قصر البخاري
	<b>23.49</b>	<b>180.38</b>	<b>31</b>	<b>103</b>	<b>134</b>	<b>257.07</b>	<b>المجموع</b>
تم استرجاع 10 قطع	33.24	84.69	32	81	113	200	الخطيرة الصناعية قصر البخاري



2/ وضعية مناطق النشاط :

عدد القطع المتبقية	عدد القطع الممنوحة	المساحة الممنوحة	عدد القطع الإجمالية	المساحة الإجمالية (هكتار)	منطقة النشاط	البلدية
11	87	8.90	98	10.21	ذراع السمار	ذراع السمار
01	02	8.04	03	12.6	توسعة ذراع السمار	ذراع السمار
9	55	3.21	64	7.03	منطقة النشاطات المصغرة	البرواقية
1 مسترجع	9	3.44	10	5.16	البرواقية 03 الشرفة	البرواقية
1	26	0.93	27	2.00	مجبر	مجبر
66 (استرجاع 03 قطع)	63	63.00	129	226.19	الشهبونية	الشهبونية
19 (استرجاع 12 قطع)	107	103.53	126	146.45	بوغزول	بوغزول
01	19	1.08	20	2.26	تابلاط	تابلاط
01	24	2.79	25	3.61	وزرة 02	وزرة
02	47	13.72	49	24.06	قصر البخاري	قصر البخاري
11	14	0.44	25	0.96	توسعة عين بوسيف	عين بوسيف
7	05	0.28	12	0.9	باتي	المدية
<b>130</b>	<b>458</b>	<b>216.63</b>	<b>588</b>	<b>441.43</b>	<b>12</b>	<b>المجموع</b>

**بالنسبة لوضعية الحظيرة الصناعية قصر البخاري كمايلي :**

البلدية : قصر البخاري

المساحة : 200 هكتار

عدد القطع : 113

الهيئة المشرفة على المشروع : الوكالة الوطنية للوساطة والضبط العقاري ANIREF

مؤسسة انجاز التهيئة : Groupement SARL KOU- GC/THE ARAB CONTRACTORS / TEC4

مبلغ المشروع : 155.57 307 630 3 دج

مدة الانجاز : 18 شهرا

الوضعية الحالية : انطلاق أشغال التهيئة بتاريخ جانفي 2019 ( توقف الأشغال نهاية شهر ماي 2019).

**توصيات والتزامات خاصة بالمشروع:**

- الربط والتوصيل بشبكات الكهرباء، الغاز والمياه.
- انجاز محطة التصفية .
- انجاز جسر بواد شلف يسمح بالمرور إلى الحظيرة .

النشاطات المنجمية ، الاستغلال المنجمي والمؤسسات المنجمية النشطة .

- الحصى

المادة المستغلة	البلدية	المكان	المساحة(هـ)	مدة صلاحية السند	رقم وتاريخ السند المنجمي	المؤسسة	الرقم
الكلس	القلب الكبير	كاف العسل	45	10 سنوات	5627 في 2011/06/11	التيترى	01
	القلب الكبير	كاف العسل	19		1125 في 2017/01/07	السلام	02
	الزوبيرية	كرايب	24		2843 في 2016/03/20	السلام	03
الحجر الرملي	بوغزول	كاف الغولة	5.1075		1020 في 2012/10/09	معسكري	04
	بوغزول	كاف الغولة	3.4355		806 في 2015/11/28	مرسلي	05
	الزوبيرية	قعدة المراقيب	20		2660 في 2015/01/27	ناسيونال أ+	06
الكلس	الزوبيرية	عين الحرية	09		5268 في 2012/03/10	زوبيرة للحصى	07
	كناشة	سيدي مسلم	14.17		2266 في 2015/03/02	محاجر بوخاري	08
	حناشة	معيزية	17		5927 في 2018/07/17	ايزو اقرقال	09
	بوعيشون	واد الحد	06		5110 في 2016/03/10	سغوان	10
	الحمدانية	كاف القرية	18		2484 في 2014/12/03	الاخوة تايبي	11
	الزوبيرية	زوبيرية - 3	10		5356 في 2017/06/06	ميقا افرقا	12
	الزوبيرية	المطلق	09		2645 في 2017/05/08	شركة الجنوب والجنوب الشرقي	13
	بوغزول	كاف الغولة	2.6		833 في 2015/06/24	شركة كاف الغولة	14
	تمزقيدة	جبل النحال	05	02 سنتان	1365 في 2018/07/26	المجمع الصيني GCES	15

## ب- الطين

الرقم	المؤسسة	رقم وتاريخ السند المنجمي	مدة صلاحية السند	المساحة (هـ)	المكان	البلدية
01	سوتاف	145 في 2017/05/26	10 سنوات	65	واد المالح	بوغزول

## ج - الرمل

الرقم	المؤسسة	رقم وتاريخ السند المنجمي	مدة صلاحية السند	المساحة (هـ)	المكان	البلدية
01	بوصبيعتنا جي	674 في 2016/04/26	04 سنوات	05	المسيلين أولاد شنان النصيرات	بوغزول
03	Léaderkenz	1531 في 2017/07/13				
04	BBC electronique	1532 في 2017/07/13				
05	مؤسسة ركزة عمار	1529 في 2017/07/13				

## د- الجبس

الرقم	المؤسسة	رقم وتاريخ السند المنجمي	مدة صلاحية السند	المساحة (هـ)	المكان	البلدية
01	شركة اسمنت العاصمة	738 في 2014/04/03	10 سنوات	17	غزاغزة	المدينة

• المؤسسات الصغيرة والمتوسطة

- توزيع المؤسسات الصغيرة والمتوسطة حسب قطاع النشاط:

عدد اليد العاملة الدائمة	عدد المؤسسات	قطاع النشاط
1261	90	الفلاحة و الصيد البحري
12226	1888	بناء و أشغال عمومية ( غير بترولية).
407	20	المناجم و المحاجر
353	71	الحديد و الصلب
311	78	مواد البناء
322	53	كيمياء ، مطاط ، بلاستيك
1241	337	الصناعة الغذائية
104	42	صناعة النسيج
251	67	صناعة الجلود و الأحذية
247	127	صناعة الخشب و الفلين و الورق
15	13	صناعة مختلفة
1192	509	النقل و المواصلات
2925	1285	تجارة
856	536	الفندقة و الإطعام
1440	453	خدمات مقدمة للمؤسسات
1467	834	خدمات مقدمة للعائلات
104	17	مؤسسات مالية
211	26	أعمال عقارية
39	05	المياه و الطاقة
193	1	خدمات و أشغال عمومية بترولية
25165	6452	المجموع

## 1. التجارة:

العدد	الأسواق
01	أسواق الجملة
73	الأسواق المغطاة
18	الأسواق الدورية (الأسبوعية)
47	المراكز التجارية
23 سوبيرات	المساحات الكبرى (سوبيرات، متجر كبير ، متجر ضخم)
11	أسواق الماشية
02	أسواق المركبات
05	المذابح الصحية

## 2. الشبكة المصرفية والتأمين :

- **البنوك العمومية :** البنك الوطني الجزائري ، بنك الفلاحة والتنمية الريفية،القرض الشعبي الجزائري ، بنك الجزائر الخارجي، الصندوق الوطني للتوفير والاحتياط.
- **البنوك الخاصة:** بنك الخليج ،بي ان بي باريبا، سوسيتي جينيرال الجزائر ، ناتي كسيس بنك
- **شركات التأمين:** الشركة الوطنية للتأمين، الشركة الجزائرية للتأمين الشامل، الصندوق الجهوي للتعاون الفلاحي، السلامة للتأمينات، أليانس للتأمينات.



### 3. البريد والاتصالات:

- عدد المكاتب البريدية: 91 مكتب بريدي + 01 شبكات ملحق + 01 مكتب بريدي متنقل + 01 مركز الفرز الجهوي  
● الهاتف:

- عدد المشتركين في شبكة الهاتف الثابت: 53716

- نسبة التشعب بشبكة الهاتف الثابت: 66%

- نسبة التغطية بالهاتف النقال موبيليس:

- عدد المشتركين بالـ 2G: 56 419

- نسبة التغطية بالـ 2G: 98.33%

- عدد المشتركين بالـ 3G: 179 769

- نسبة التغطية بالـ 3G: 98.17%

- عدد المشتركين بالـ 4G: 109 923

- نسبة التغطية بالـ 4G: 30.15%

- نسبة التغطية بالهاتف النقال جيزي:

- عدد المشتركين بالـ 2G: 114754

- نسبة التغطية بالـ 2G: 95.00%

- عدد المشتركين بالـ 3G: 51057

- نسبة التغطية بالـ 3G: 80.00%

- عدد المشتركين بالـ 4G: 271799

- نسبة التغطية بالـ 4G: 55.19%

- نسبة التغطية بالهاتف النقال أوريدو:

- عدد المشتركين بالـ 4G + 3G + 2G: 286862

- نسبة التغطية بالـ 2G: 93.20%

- نسبة التغطية بالـ 3G: 97.30%

- نسبة التغطية بالـ 4G: 63.70%

● الأترنت:

- عدد المشتركين: 53990

- نسبة التشعب بالأترنت: 46.42%.

#### 4. الرياضة والترفيه:

العدد	المؤسسة
27	دور الشباب
17	مراكز الثقافية
40	القاعات المتعددة النشاطات
21	المركبات الرياضية الجوارية
03	بيوت الشباب
01	مراكز التسلية العلمية
02	مخيمات الشباب
01	ديوان مؤسسات الشباب
01	ديوان المركبات المتعددة الرياضات
03	مساح شبه أولمبية
03	مساح جوارية
01	مسبح أولمبي 50م
296	أرضيات اللعب الجوارية
38	أرضيات لعب كرة القدم
12	ملاعب كرة القدم
10	قاعة متعددة الرياضات
10	قاعات متخصصة
486	المجموع

## 5. الفنون والثقافة:

### المنشآت الثقافية لولاية المدية

#### • المسارح

المنشأة	تاريخ الانجاز	الموقع	ملاحظات	طاقة الاستيعاب
مسرح الهواء الطلق	2013 (بناية المسرح)	القطب الحضري ببلدية المدية	لم يتبق سوى التهيئة الخارجية والتجهيز	2500

#### • دور الثقافة:

المنشأة	تاريخ الانجاز	الموقع	ملاحظات
دار الثقافة حسن الحسني بالمدية	1981	حي المصلى - بلدية المدية -	استفادت دار الثقافة سنة 2018 من عملية ترميم و تجهيز ، و الأشغال جارية بها بنسبة 60 %، و أسندت إلى مديرية التجهيز العمومي للولاية

#### • دور السينما:

01	قاعة السينما بالبرواقية	بلدية البرواقية	تنازلت عنها البلدية لقطاع الثقافة تم استكمال حصة التجديد لقاعة السينما سيتم الانطلاق في حصة التجهيز بعد موافقة الوكالة الجزائرية للإشعاع الثقافي على الإشراف في عملية التجهيز نظرا لطبيعة المنشأة و اختصاصه في تجهيز مثل هذه المنشآت
----	-------------------------	-----------------	--

• المتاحف :

ملاحظات	الموقع	التاريخ	المنشأ
/	بلدية المدية	تاريخ إنشائه كمتحف 2011	المتحف العمومي الوطني للفنون والتقاليد الشعبية ( دار الأمير عبد القادر )

• المهرجانات الثقافية

- المهرجان الوطني للمسرح الفكاهي "حسن الحسني "
- مهرجان القراءة في احتفال بالمدينة
- الجمعيات الثقافية 60 جمعية : الجمعيات ذات الطابع المسرحي : 12 / الجمعيات ذات الطابع الفلكلوري : 08 / الجمعيات ذات الطابع الموسيقي : 09 / جمعيات الفروسية : 06 / جمعيات الصناعة التقليدية : 08 / جمعيات ذات اهتمامات متفرقة : 17 جمعية.

البيان	العدد
المساجد العاملة	326

6. العبادة:

11	المدارس הראئيه العامله
12	قاعات الصلاة(المصليات)
02	الزوايا العاملة
449 منها 98 مجددة	الجمعيات الدينيه

## 7. السياحة والفندقة:

### • المواقع الأثرية والسياحية

اثار و معالم ، شواهد حضارية و معمارية :

يكتشف زائر ولاية المدية اثار قيمة تسرد تاريخ الحضارات التي مرت بها ، كنوز أثرية قيمة تعبق بأصالة المنطقة ، و معلم مميزة بهندستها المعمارية و تصاميمها ، تدعوكم المدية لمشاهدتها و التمتع بقصص تشييدها .

مدن أثرية من عبق الماضي :

استقرت الحضارات على أرض المدية العريقة ، تطورت و ازدهرت ، ثم بادت و اندثرت ، لكنها تركت بصماتها في ربوعها كدليل حي يحاكي فكر الزائر و يفتح له صفحات من ذلك الزمن ، تدعوكم المدية لاكتشاف مدنها الأثرية القديمة و اشتام عبق عنفوان الماضي.

### - مدينة رايبديوم :

على بعد 75 كلم عم مقر ولاية المدية باتجاه شلالة العداورة تقع المدينة الأثرية رايبديوم ببلدية جواب ، تبلغ مساحتها أكثر من 10 هكتارات .أسسها الامبراطور الروماني سيبتومسيفيروس سنة 122 م . كانت مركزا حاميا ثم تحولت الى مدينة كاملة في تخطيطها و

سميها العمراني، حيث احتوت على معابر جنازيه ، سور حصين و باب حجري ، وهدت يمثل احدى اسم مدن موريطانيا الفيصريه ، ثم بدأت تضعف عسكريا سنة 201 م . صنفت معلما أثريا في 1968/23/01 م .

### - مدينة أشير :

تقع هذه المدينة الأثرية ببلدية الكاف لخضر بعين بوسيف جنوبا بمسافة 10 كم على الطريق الوطني رقم 60 ، وهي العاصمة القديمة للعائلة الملكية الزيرية . أسسها زيري بن مناد سنة 936 م في موقع استراتيجي يستجيب للمتطلبات العسكرية . زارها العديد من الرحالة منهم ابن خلدون و ابن حوقل الادريسي ، عرفت مدينة أشير الكثير عمليات التنقيب و الحفريات ، خاصة على مستوى قصر بنت السلطان في الجهة الشمالية للمدينة. صنف الموقع كمعلم تاريخي سنة 1968 .

### - خربة السيوف :

تقع آثار خربة السيوف ببلدية دراق ، و الخربة لدى علماء الآثار تعني الأطلال و بقايا المدن الرومانية . كانت خربة السيوف في العهد الروماني عبارة عن حصن عسكري يطل على جبال الوئشريس ، تحول فيما بعد الى مدينة محمية بأسوار ضخمة مغروسة في باطن الأرض بأعمدة سمكية . تحتوي على منابع مياه معدنية ، و أوان فخارية مخصصة لجمع المحاصيل الزراعية ، كما تسرد الحجارة و الأطلال المتناثرة تاريخها المزدهر و يشغل موقع خربة السيوف مساحة تقدر بأكثر من 25 هكتارا .

### - مدينة أوزينازا:

تتواجد المدينة الرومانية أوزيناديس أو أوزينازيس ببلدية سانق بدائرة قصر البخاري ، شيدها الامبراطور الروماني سبتيم سيفار على الاربع سنة 205 م . ما تزال آثار بعض أعمدة السور ، ركائز أبواب المدينة و توابيت.

### - الحمامات الرومانية:

تقع هذه الحمامات على بعد 02 كلم جنوب شرق مدينة البرواقية ، بجانب الحصن الروماني. اكتشفت بقايا حمام من الحمامات الرومانية وأجزاء هامة منها تحت الأرض. من مواصفاتها وجود رواق أرضي لمياه ساخنة فوقها بلاطات آجورية معتمدة على مجموعة من الآجر الطيني، لم تكن بعيدة عن المدينة القديمة تراناموزاكستراو ترينادي (البرواقية حاليا). عثر سنة 1853 م على آثار منابع حموية وبيوت حجرية على كتابات لاتينية ونظام جريان المياه الساخنة.

### ● معالم تاريخية وثقافية:

ولاية المدية غنية بمعالمها التاريخية ذات القيمة السياحية والثقافية، بمتاحفها التي تحفظ ذاكرة المنطقة وتطالعها الأجيال دوما، هي أيضا شواهد معمارية قيمة :

**دار الأمير عبد القادر:** حبه معماريه عثمانيه فريده بهندستها الرابعه الي جمع بين الطابع المعربي والمسترقي تسيدها باي بايدالتيطري مصطفى بومرزاق على الأسسالقديمة للبنىات الرومانية حوالي سنة 1819 م، تقع الدار وسط مدينة المدية وتحتوي على أكثر من 18 غرفة، بهو، قاعات ، حمام، إسطلب ومعالم أثرية خاصة منها المسجد المالكي استغللت الدار كإقامة شتوية للباي، وك مقر سياسي وعسكري في عهد الأمير عبد القادر أثناء الإحتلال الفرنسي. تم تصنيف هذا المعلم سنة 1993 م واستغللاه كمتحف ولائي للفنون الشعبية.

#### - **القصر العتيق:**

يقع القصر العتيق بمدينة قصر البخاري، وقد شيده محمد البخاري - الذي تحمل المدينة اسمه - تزامنا مع إنشاء مدينة " أشير 3 حوالي القرن العاشر ميلادي. احتل المعلم مكانا إستراتيجيا ذو حصانة دفاعية حفاظا على سلامة وأمن ساكنيه، وكان ملتقى للتجار قديما. خلال القرن السادس عشر الميلادي استقر به الأتراك، فشيّدوا إقامات عديدة أعطت للقصر ملامح المعمار العربي التركي، إلى جانب المسات الأندلسية التي تختلف تماما عن الطابع العمراني السائد في تلك المنطقة والمستلهم من قصور الجنوب الجزائري.

#### - **حوش الباي:**

شيد هذا المعلم الأثري سنة 1820 م، استغل كإقامة صيفية للباي يحتوي على تزيينات وزخارف متناسقة ومتناظرة في الأسقف كما أن لأبوابه جمال خاص يتكون الحوش من جناح خاص بحرم الباي وجناح عام يحتوي على قاعات الإستقبال وإسطلبات الخيل وبيوت الحراسة.

#### - **باب الأقواس:**

يعتبر أحد المعالم الباقية منذ العهد الروماني، شهد في عهد الإمبراطور سبتم سيفار، يطلق اسم باب الأقواس على مجموعة القنوات المائية التي كانت بمثابة شرايين توصل المياه إلى مختلف أنحاء المدن، دعمت بتحصينات للمراقبة. كما استغلها زيري بن مناد عندما أعاد تشييد المدية، واستفاد منها العثمانيون خلال فترة تواجدهم بالمنطقة.

#### - **منارة الجامع الأحمر:**



المنارة من معالم الفرع العثماني بالمدينة، ٥٥ متدنه للجامع الاحمر الذي بناه الباشا مراد في القرن 1٥ م، وهي ٥٥ ما تبني منه، يبلى علوها 18 م. تنطلق هذه التسمية على المسجد الذي بني بالآجر الأحمر، كما تتميز بشكلها الأسطواني ذو الأصول الشرقية التركية التي تمثل المذهب الحنفي، استفاد المعلم من عمليات ترميم حفاظا عليه.

### منارة الجامع العتيق:

الجامع العتيق، جامع مراد، الجامع الأخضر، مسجد الحنفي وأخيرا جامع سي الفضيل، كلها مسميات للجامع الذي بني على الأرجح في عهد بايلكالتيطري الباي مراد سنة 1583 م ببلدية المدينة حاليان والذي لم يبق منه سوى المنارة بعد التعديلات والتغييرات التي أدخلت عليها في الفترة الاستعمارية، أين حولت إلى كنيسة كاثوليكية، وبعد الاستقلال أعيد إلى وظيفته الدينية، منارة الجامع ذات طابع معماري عثماني، مميزة بجوسقتها العالي.

### - خان بن شكوا:

يقع هذا المعلم على بعد 15 كم جنوب مدينة المدينة بمنطقة بن شكوا يسمى أيضا الكرافان سراي: يعود بنائه إلى سنة 1858 م حسب اللوحة المتواجدة فوق الباب الحجري. كان الخان يمثل مركزا لراحة المسافرين القادمين من الشمال نحو الجنوب. أما كلمة "خان" فهي شرقية، وتعني مكانا يضمن الراحة للمسافرين قبل استئناف رحلاتهم. وخان بن شكوا بسيط جدا، شكله مستطيل، تتوسطه ساحة، تحيط بها مجموعة من البيوت والمطاعم وإسطبلات ومخازن.

### - حصن بوغار:

المعلم عبارة عن حصن عسكري كان يأوي الحامية الرومانية، يقع فوق سفح هضبة جبلية لمراقبة القادمين من الجنوب والشمال، كان يطل على مدينة أوزينازا سابقا (سابق حاليا) استعمله الأمير عبد القادر الجزائري كثكنة لجنده لكثافة غابات هذه الناحية، كما شيد بها مصانع للبارود والذخيرة الحربية وصناعة الأسلحة، الحصن حاليا تابع للجيش الشعبي الوطني.

### - متحف الفنون الشعبية:

يتواجد داخل دار الأمير عبد القادر أحد المعالم التاريخية الهامة في المدينة، يضم المتحف قاعات عرض لمختلف المراحل التاريخية المعاصرة للتيطري، مدعمة بوسائل ذات علاقة بكل مرحلة، تصاميم ودعائم فوتوغرافية، جملة مخصصة للشخصيات التي تركت بصماتها في المنطقة أمثال الأمير عبد القادر، الشيخ فضيل اسكندر، العلامة محمد بن شنب، إلى جانب شخصيات ثقافية وطنية أمثال محبوب باقي، محبوب اسطنبولي وحسن الحسني يشتمل المتحف أيضا على جناح هام أين توجد وسائل متنوعة من ملابس تقليدية، أوان منزلية وأدوات مهنية ذات علاقة بالتراث التقليدي المحلي.

### - متحف لالة فاطمة نسومر :

أقيم على أنقاض زاوية علي بن محمد المجاني في بلدية العيساوية، و التي كانت الملجأ القديم لبطلة المقاومة الشعبية لالة فاطمة نسومر يضم المتحف بعض الأدوات الخاصة بالبطلة و مخطوطات باليد تصف إقامتها في المنطقة . كما يوجد به أجنحة أخرى تحتوي على ضريح مؤسس الزاوية و قاعة المآتم القديم .

### - متحف المجاهد :

يعتبر متحف المجاهد العقيد سي أحمد بوقرة من أهم المعالم التاريخية، يقع بشوارع الإخوة باشن بمدينة المدية، تم تشييده سنة 1994م قبل دخول المتحف تقابلك حديثه، و نافورة ماء زادت روعة عند ولوجه تجد بين جدرانه الكثير من الشواهد و بطولات الولاية الرابعة به قاعة أرشيف و قاعة خاصة بالمحاضرات، مكتبة زاخرة بالكتب التاريخية الخاصة بالثورة التحريرية، مع صور قديمة لمدينة المدية، قاعات تحوي على صور وطنية و وثائق تاريخية و آثار مادية من فترة الثورة من أسلحة و قنابل، صور الأسلاك الشائكة، و خزائن حائطية زجاجية تعرض مجموعة من الأدوات التقليدية .

### - الزوايا و الأضرحة :

تنتشر بولاية المدية العديد من الزوايا و الأضرحة التي تعد معالم دينية قيمة، إلى جانب أهدافها الدينية و الاجتماعية و تعليم القران، منها زاوية الشيخ المحجوب ببلدية المدية، و تعتبر من أقدم زوايا المنطقة، لمؤسسها الشيخ الحاج المحجوب بن سيد احمد الزروق الغربي

زاوية سيدي الصحراوي بمدينة المدية، التي تأسست سنة 1797م، زاوية مسجد بوحامة العتيق لبلدية العيساوية الذي أسس في القرن الخامس عشر من طرف الأقلية المسلمة المطرودة من الأندلس، زاوية الشيخ الهادي بن عيسى بوزرة التي أسست سنة 1788م خلال الفترة العثمانية شهدت ظهور عدد من الزوايا منها : زاوية سيدي علي بن شكوا، سيدي احمد بن منصور ببنزي المهدي، سيدي يعقوب بوامري، سيدي امحمد الخيدر بشنيقل، زاوية الشيخ سيدي علي البعاج بأولاد عنتر و زاوية الشيخ الميسوم بقصر البخاري، زاوية المسجد ببلدية جواب و يوجد العديد من أضرحة الأولياء الصالحين التي تعد مزارات طاهرة، منها ضريح سيدي الصحراوي، سيدي سليمان بنني سليمان، سيدي يعقوب بمقورنو، الشيخ الميسوم بقصر البخاري، ضريح الشيخ الأحمر بوزيان محمد بن عبد القادر

### • المواقع الطبيعية :

تهدي لهم المواقع الطبيعية في المدينة لوحه فريده بالوانها و اشغالها، نلعمون بجمال الطبيعة الاطسيه التليه، دفء اجواء السهوب تعمرم اجواء الصحراء باتجاه الجنوب، هنا تتمتعون بروعة المنطقة عبر الفصول الأربعة ، ستعيشون متعة المغامرات و الاستكشاف بين أرجائها الرحبة، و حتما سيكون وقتا ممتعا و الشمس تنسلل إلى عيونكم فاتحة لكم عوالم أسرار الجمال .

#### - بحيرة تمزقيدة :

كز من كنوز الطبيعة التي تحمل الكثير من أسرار الجمال، تسمى أيضا بالضاية البحيرة المعلقة في قمة جبل تمزقيدة تعطي صورة واضحة للجزء الشمالي لسهل متيجة ، واد بورومي و الشفة من الناحية الشرقية، مدخل المدية وواد حريل جنوبا، و جزء من أعالي ولاية الشلف غربا تمتد على مساحة هكتارين محاطة بسلسلة غابية تحتوي على أنواع عديدة من النباتات كأشجار البلوط الأخضر، البلوط القليني، الصنوبر الحلبي، أشجار الأرز الأطلسي، الكستناء، الدردار، الخروب، الزيتون و التوت هذا التنوع النباتي حول المنطقة إلى مكان مفضل لمختلف أصناف الطيور مثل :

القلق الأبيض، البجع الصقر العقاب الأشقر و العديد من أصناف الثدييات كقرود الماغو، الأرناب ، الثعالب، و عديد الزواحف ، البرميتات، الحشرات و العنكبوتات يتميز الموقع بهوائه المنعش و سكونه الذي ينشده رواده، غاباته الخضراء، بالإضافة إلى شلالات المائية و الأدوية التي تنبع من قمم الجبال، أو بعد ذوبان ثلوجها هذه الخصوصيات تؤهل المنطقة لتكون بمثابة فضاء بيئي مفتوح لعلوم النبات و الحيوان و قبلة للباحثين هنا يمكنكم أن تستمتعوا حد الذروة، بين الهدوء و السكينة اللذين تمنحها الطبيعة و بعيدا عن الضوضاء، تجد راحتك المنشودة و التمتع بكل ما هو طبيعي بين الحضرة و الماء ، و رائحة الضباب المختلطة مع عطر النباتات و الأشجار، و على وقع سيمفونية عزف الطيور و أصوات الحيوانات أما الجبال و المرتفعات ففيها ما تشتهي من صعود المرتفعات و المنحدرات و التوغل بين الأشجار سيرا على الأقدام .

#### - سد بوغزول :

يعد واحد من المناطق الرطبة بموجب اتفاقية رامسار و يعتبر منطقة محمية منذ سنة 2003م، أنشئ سنة 1937م و تمتد مساحته إلى 24.500 هكتار يكتسي سد بوغزول أهمية كبرى من الجانب البيئي، كما انه مكان ملائم لتكاثر أنواع كثيرة من الطيور المهاجرة، من الأصناف المتواجدة به :الشهران، النحام الوردي، و أنواع من البط و اليام، كما توجد مجموعة كبيرة من الأنواع النباتية الهامة و أكثرها شيوعا هي ، الكاليتوس، الاكاسيا، الصنوبر الحلبي، الهندباء، البابونج البري و غيرها .

#### - منطقة الحمدانية :

نوع على بعد 12 كم شمال المدينة بالقرب من الضفة الغربية لواد تنعه موقع إحمدايه حاط بسلسله من تصاريس جبلية وعره، فمن الجانِب الغربي جبال تمزقيدة و من الجانِب الشرقي جبال الشريعة، هذه الجبال مزينة بالعديد من الأصناف النباتية يمكن للزائر اقتناء بعض اللوازم المتوفرة في محلات الصناعات التقليدية المحلية المعروضة .

### - حظيرة التسلية لبِن شكاو :

واحدة من ضمن مجموعة الترفيه المبرمجة على مستوى الولاية، تتواجد على بعد 19 كلم جنوب المدينة، من شأنها أن تشكل موقعا رائعا لاحتواء مختلف الهياكل السياحية نظرا لمناخها الطبيعي و نظامها الايكولوجي هذا الفضاء الذي يشتمل على وسائل الترفيه و الراحة يتربع على عدة هكتارات واقعة على جبل بن شيكاو على ارتفاع 1248 م في وسط طبيعي خلاب، يقدم منظرا شاملا لحقول واسعة من الكروم .

### - الحمامات و المنابع المعدنية :

من المؤهلات السياحية التي تزخر بها ولاية المدينة الحمامات و المنابع الحموية ذات القيمة العلاجية و الاستجمامية، تستغل معظمها بطريقة تقليدية غير أن هناك العديد من الفرص الاستثمارية لتطويرها تحتوي مياهها على تركيبة معدنية ذات فائدة مؤكدة لعلاج الكثير من الأمراض مثل الشريان الوريدي، أمراض النساء، الجلد و المخاطية، الروماتيزم، كما أنها ملاذ مريح بمناظرها الطبيعية و أجوائها النقية يعد حمام الصالحين بالبرواقية قطبا للسياحة العلاجية يشجع على استغلاله و تأهيله بكافة الوسائل الطبية و الهياكل الفندقية خاصة انه يجذب الزوار من داخل و خارج الولاية من أهم المنابع الحموية القابلة للتثمين و التطوير أيضا : حمام التوازنة بتابلاط، حمام العناصر بشلالة العداورة، حمام الصواري بأولاد معرف ، حمام ينبوع بلدي بقصر البخاري، حمام حمادة بالعمارية، حمام جرداني بعين بوسيف، حمام سيدي حبشي ببني سليمان ، حمام الشبيكية بالسواقي، حمام شنيقل بشلالة العداورة .

### - الغابات :

تعتبر الثروة الغابية التي تزخر بها ولاية المدينة احد أهم المؤهلات السياحية ، فهي بمثابة الرئة التي تنفس بها المنطقة، لاسيما على مستوى منحدرات الشفة و المرتفعات الغابية بكل من تمزقيدة، غابات الحوضين، حناشة، تابلاط، البرواقية و أولاد عنتر، حيث يمكنكم اكتشاف روعة خضرتها و نباتاتها و مشاهدة الكثير من الحيوانات و الطيور، و لهواة التزلج على الثلج الفرصة لفعل ذلك أثناء فصل الشتاء، إنها متعة رياضة و استكشافية في الوقت ذاته. كما يمكن لمحبي الصيد أو التخييم في الغابات ممارسة هوايتهم في الربيع تتمتعون ببساتين الكروم و الفواكه و الزيتون و أشجار اللوز الساحرة في فصل الربيع، حقول القمح و النباتات الزراعية، ليس فوقكم غير الشمس

، و تتعلل لسام الهواء العليل الممزوج باريج الازهار إنها امان سياحيه تفتح بمجملها باب الاستتار السياحي واسعا بإلتناء مرجاب سياحية أو مراكز راحة، وكذا استغلال الفلين و تصديره .

### - مناطق التوسع السياحي:

تتوفر الولاية على ثمانى (08) مناطق للتوسع السياحي حسب المرسوم التنفيذي رقم 16-308 المؤرخ في 28/11/2016 بحيث تقدر مساحتها الإجمالية بـ: 484.5 هكتار موزعة عبر إقليمها، كما يبينها الجدول التالي:

تاريخ الخرجة الميدانية	المساحة		الموقع	منطقة التوسع السياحي
	المساحة القابلة للتهيئة	المساحة الإجمالية	الدائرة	
2017 /04/ 27	97 هـ	107 هـ	البرواقية	حمام الصالحين
2017 /04/ 27	45 هـ	55 هـ	ذراع السمار	تبيحيرين
2017 /04/ 09	1.3 هـ	12.5 هـ	قصر البخاري	منبع قصر البخاري
2017/04/ 09	175 هـ	182 هـ	قصر البخاري	غابة حناشة
2017/05/ 07	52 هـ	61 هـ	تابلاط	غابة الحوضين
2017 /04/ 30	31 هـ	42 هـ	السواقي	الآثار الرومانية جواب
2017 /04/30	6 هـ	07 هـ	السواقي	سد بولرجم
2017 /04/30	17 هـ	18 هـ	السواقي	غابة جواب

### • المؤسسات الفندقية:

الملاحظات	درجة التصنيف	عنوان المؤسسة	اسم المؤسسة الفندقية
-	نجمة واحدة (*1)	حي المصلى المدية	فندق المصلى

-	نجمة واحدة(*1)	مفترق الطرق الطريق الوطني رقم 01- البرواقية المدية	فندق المسيل الازرق
-	نجمة واحدة(*1)	شارع البخاري - البرواقية - المدية	فندق الأندلس
إعادة التصنيف	2** تصنيف قديم	وسط بلدية البرواقية الحي الجديد	فندق موقورنو
مغلق مؤقتا	نجمتين *2 التصنيف القديم	بلدية قصر البخاري	فندق مرجبا
	لا يصنف	الطريق الوطني رقم: 01 بلدية بوغزول	مؤسسة معدة للفندقة ( الكرامة )
	لا يصنف	الطريق الوطني رقم: 04 بلدية بوغزول	مؤسسة معدة للفندقة (نزل الطريق)
مغلق مؤقتا	لا يصنف	نهج العقيد سي محمد بونعامه بلدية المدية	مؤسسة معدة للفندقة ( الشرق )
	لم يصنف بعد	بلدية الحمدانية	فندق التايهي

#### ● المطاعم:

لا توجد على مستوى الولاية مطاعم مصنفة إلا أنها تحتوي على عدة مطاعم منتشرة عبر إقليم الولاية تقدم للزوار أطباقا تقليدية خاصة بالمنطقة أو عصرية.

#### ● وكالات السياحة والأسفار:

رقم الهاتف و الفاكس	عنوان الوكالة	اسم الوكالة السياحية	الرقم
TEL :025 59 59 50 FAX :025 59 68 70 <a href="mailto:ttvmed1@hotmail.com">ttvmed1@hotmail.com</a>	31 نهج العقيد سي محمد بونعامه	تمزيقة للسياحة و السفر TAMEZGUIDA	01

TEL / FAX :025 78 20 20 dalilisraa2004@gmail.com	حي ثنية الحجر بينقالوT2C	دليل الإسراء DALIL EL ISRAA	02
TEL :025 58 86 86 TEL :025 59 11 13 FAX :025 58 30 85 hamdis2010@yahoo.fr	06 شارع شيخ التهامي بالمدينة	حمديس تور HAMDIS	03
MOB :07 70 89 03 67 TEL :025 80 08 32 titteri80@hotmail.com	حي ثنية الحجرA4المدينة-	تيتري للسياحة و السفر TTITTERI TOUR	04
TEL :025 74 42 36/37 info@ruisseauxvoyage.com	حي عين الكبير الطابق الأرضي بلدية و ولاية المدينة	رويسو للسياحة و السفر RUISSEAUX	05
TEL / FAX :025 714661 alhafidoune@yahoo.fr	حي أول نوفمبر بني - سليمان المدينة-	الحافظون للسياحة والأسفار ELHAFIDOUNE	06
TEL :02558 60 12 FAX :025 58 59 98 elfalakvoyage@gmail.com	حي تاكبو، رقم 72، محل رقم 03 - المدينة -	الفلك للسياحة والسفر ELFALAKVOYAGE	07
TEL/FAX : 025 71 58 85 chamssahnin@hotmail.com	الحي القديم، ص ب رقم 329، بني سليمان المدينة	شمس العرب للسياحة والأسفار CHAMS ELARAB	08
TEL/05 50 43 36 29 05 55 73 0861 Msallha:tour82@gmail.com	حي المصلى المدينة	المصلى تور MSALLAH	09
TEL :025 74 62 26 FAX :025 74 62 28 Benchicao.travel01@gmail.com	حي تاكبو-المدينة	وكالة بنشكاو للسياحة و الأسفار BENCHICAO	10
TEL/ FAX :25 58 72 80 kourdeghlitours@gmail.com	نهج فراح أحمد عمارة أ رقم 03 بلدية المدينة	كوردغليثور KOURDEGHLI	11
TEL/ FAX :025 78 07 29 djinane.tours@gmail.com	شارع الفرسان رقم 09 المدينة	جان ترافل DJINANE	12
TEL/ FAX: 025 78 26 09 antillais.voyage@gmail.com	شارع جيش التحرير الوطني، الطابق الأرضي، مجموعة ملكية رقم 43 القسم 136- المدينة	أنثيفواياج ANTAILLAIS	13



tel/fax : 025.80.47.09 haylandtravelagency@gmail.com m	حي بزبوش شارع التمدم ، المدينة	هاي لاند ترافلاجونسي HAYLAND	14
Tel/fax : 025.78.40.25 valeur.voyage@gmail.com	حي مقدم بن يوسف ملكية رقم 61 من القسم 127 المدينة	وكالة فالورفواياج VALEUR	15
Tel/ 0674.65.33.93 Hadjawardjatravel@gmail.com om	حي عين الذهب الطابق الأول المدينة	حجة و فرجة HADJAWFARDJA	16
TEL/ FAX: 025 77 41 83 Annassib.voyages@gmail.com m	حي محمدي محل رقم 01 الطابق الأرضي البرواقية المدينة	وكالة النصيب للسياحة و الأسفار ELNASSIB	17
Tel/025.59.12.15 sabktravel@gmail.com	شارع جيش التحرير تاكبو-المدينة	سبق ترافل SABK	18
Fax : 025.80.14.03/TEL flybirdagency@gmail.com	حي ثنية الحجر المدينة	فلاي بيرد FLYBIRD	19
Tel/Fax : 025739167 voyages.lapaix@yahoo.fr	طريق 15 ديسمبر المدينة	القنار تور ELGUENNAR	20

### ● قائمة فروع الوكالات السياحية

الرقم	اسم الوكالة السياحية	عنوان الوكالة	ورقم الهاتف و الفاكس
01	سياحة و أسفار الجزائر TVA	حي 24 فيفري-المدينة-	TEL / FAX :025 78 22 75 TEL / FAX :025 78 26 17 Tva@yahoo.fr

<p>025.78.03.37 FAX :025 78 02 99 <a href="mailto:azharitravel@yahoo.fr">azharitravel@yahoo.fr</a></p>	طريق الجزائر - المدينة-	أزهري للسياحة والسفر <b>AZHARI</b>	02
<p>TEL/FAX : 025.73.53.86 <a href="mailto:elmiaad08@hotmail.fr">elmiaad08@hotmail.fr</a></p>	طريق الجزائر - المدينة	الميعاد للسياحة والسفر <b>AL-MIAAD</b>	03
<p>TEL/FAX : 025 77 63 45 <a href="mailto:najahtravel@hotmail.com">najahtravel@hotmail.com</a></p>	البرواقية - المدينة-	النجاح للسياحة والسفر <b>NAJAH</b>	04
<p>TEL/FAX :025 78 64 14 <a href="mailto:Bakamedia2016@gmail.com">Bakamedia2016@gmail.com</a></p>	طريق الجزائر رقم:04 المدينة	بكة للسياحة والسفر <b>BEKA</b>	05
<p>TEL/FAX :025 69 47 19 <a href="mailto:Elmithak.ksar@gmail.com">Elmithak.ksar@gmail.com</a></p>	نهج محمد خمبستي بلدية قصر البخاري-المدينة-	الميثاق للخدمات و الأسفار <b>ELMITHAK</b>	06
<p>025 58 21 81 <a href="http://Doyouf.errahmane.medeacom">Doyouf.errahmane.medeacom</a></p>	حي تاكبو رقم 35 المدينة	ضيوف الرحمان للسياحة و السفر <b>DOYOURERRAHMANE</b>	07
<p>FAX :025 58 47 06 TEL/ 025 58 06 47 <a href="mailto:kawafelnew@gmail.com">kawafelnew@gmail.com</a> <a href="mailto:sahatatout26@gmail.com">sahatatout26@gmail.com</a></p>	طريق الجزائر - المدينة -	ساحة التوت السياحية <b>SAHATATOUT</b>	08
<p>TEL/FAX :025714268 <a href="http://voyageschetoui.medeacom">voyageschetoui.medeacom</a> <a href="mailto:dea@gmail.com">dea@gmail.com</a></p>	مجموعة ملكية رقم 06 قسم 44، حي التجزئة رقم 55 حصة، بني سليمان المدينة	شتوي للأسفار <b>CHETOUI</b>	09
<p>TEL/FAX :025 77 61 49 <a href="mailto:secursal.hamdis@gmail.com">secursal.hamdis@gmail.com</a></p>	شارع الأمير عبد القادر البرواقية	فرع وكالة حمديس <b>HAMDIS</b>	10

TEL/FAX :025 77 70 23 <a href="mailto:alhafidoune@yahoo.fr">alhafidoune@yahoo.fr</a>	شارع العربي التبسي -البرواقية	فرع وكالة الحافظون للسياحة والسفر <b>ALHAFIDOUNE</b>	11
TEL/FAX :025 77 51 84 <a href="mailto:Blidatour65@gmail.com">Blidatour65@gmail.com</a>	شارع بوسماحة أحمد الشريف رقم 03، بلدية البرواقية-المدينة	فرع البلدية <b>BLIDATOURE</b>	12
TEL/FAX :025 78 00 11 <a href="mailto:douniaessafar@gmail.com">douniaessafar@gmail.com</a>	طريق الجزائر	دنيا السفر <b>DOUNIAESSAFAR</b>	13
<a href="mailto:trefle.berrouaghia@gmail.com">trefle.berrouaghia@gmail.com</a>	بلدية قصر البخاري دائرة قصر البخاري المدينة	ترافل تور <b>TREFLE</b>	14
TEL/FAX : 025.77.42.24 <a href="mailto:sahatatout26@gmail.com">sahatatout26@gmail.com</a>	شارع مداني عبد الرحمان المحل رقم 01 بلدية البرواقية المدينة	فرع ساحة التوت <b>SAHATATOUT</b>	15
TEL/FAX :025 59 16 10 <a href="mailto:medea@elkawther.com">medea@elkawther.com</a>	حي تاكبو بلدية و ولاية المدينة	الكوثر أسفار <b>ELKAWTHER</b>	16
TEL/FAX :025 80 09 84 <a href="mailto:alwathikvoyagesmedea@gmail.com">alwathikvoyagesmedea@gmail.com</a>	شارع 05 جويلية الطابق الأرضي ، ثنية الحجر المدينة	الوثيق للسياحة و الأسفار <b>ELWATHIK</b>	17
TEL/FAX :025.75.83.49 <a href="mailto:Elinnab.26@gmail.com">Elinnab.26@gmail.com</a>	الشارع الرئيسي القلب الكبير المدينة	العناب للسياحة و الأسفار <b>ELINNAB</b>	18

## 8. الحرف التقليدية

### • الحرف الفنية:

الرقم	النشاط	ذكور	إناث	المجموع
01	النحت على الرخام	01	00	01
02	صناعة الجبس	97	00	97

٧٥	٧٤	٧٣	١-حرف الصبي	٧٢
03	00	03	فن الخط	04
611	566	45	خياطة الألبسة التقليدية	05
11	11	00	الرسم على القماش	06
07	00	07	الرسم والزخرفة	07
03	00	03	مواد فنية من الخشب الرفيع	08
47	33	14	حرفي صناعات الأزهار الفواكه والحيوانات الاصطناعية	09
01	00	01	حرفي صانع الأسيجة من القصب	10
11	02	09	صناعة التحف الفنية	11
46	00	46	الحدادة الفنية	12
648	505	143	الحلويات التقليدية	13
14	00	14	الحلي التقليدي	14
43	07	36	الحبز التقليدي	15
02	00	02	الخيم التقليدية	16
01	01	00	الزرايبي التقليدية	17
13	02	11	السلالة والحلفاء	18
1158	1130	28	العجائن الغذائية	19
01	00	01	الغرايبيل والمنافيش	20
21	04	17	صناعة الفخار	21
15	02	13	المنتجات الجلدية الفنية	22
09	03	06	الطرز على الجلد	23
250	236	14	الطرز على القماش	24
01	00	01	التجليد والتذهيب الفني	25
28	00	28	حرفي في الطحن	26
01	00	01	ترميم الأشغال الفنية	27
10	10	00	صناعة الألبسة بالحبك	28
02	00	02	محضر الأعشاب النباتية المستعملة في الطبخ	29
02	00	02	تصبير الفواكه	30
08	00	08	تذهيب و النقش على الخشب	31
02	00	02	مكرر زيت الزيتون	32
13	00	13	النجارة الفنية	33
01	00	01	النحت على الحجر وحجر الأردواز	34
181	180	01	النسيج التقليدي	35
31	00	31	حدادة فنية	36
02	00	02	حفر الآبار	37
01	00	01	صناعة البردعة السروج	38
02	00	02	صناعة الفسيفساء والزليج	39
01	00	01	تدوير وتشكيل الطين	40
01	01	00	ملء الأفرشة	41
01	00	01	حفظ الفواكه والخضر	42
15	00	15	طرق على الحديد التقليدي	43
3279	2694	585	المجموع	

## • المنتجات التقليدية:

### - الصناعة التقليدية و الحرف

تعتبر ولاية المدية من الولايات الرائدة في مجال الصناعة و الحرف التقليدية، لاسيما المهن التي تمتاز بطابع فني إبداعي. و هذا ما نراه واضحا من خلال النشاطات الحرفية التقليدية المنتشرة في الولاية مثل الخرف، النحاس، الجلود، الفسيفساء، الحلفاء، الصناعة اليدوية للسلال، التطريز، الرسم على الحرير. ويشكل هذا التنوع الحرفي الموجود على مستوى المدية، صناعة تقليدية حقيقية تثرى ولاية المدية و تعطيا إضافة هامة على أصالتها و حضارتها عبر العصور.

### - صناعة الخرف الفني و الفسيفساء

لعل الصناعة الخزفية هي أهم ما يميز الصناعة التقليدية الفنية في المدية، والتي يستطيع ان يلمحها الزائر، فوق جدران المدينة وفي الساحات العمومية، تحتوي تزييناتها على نماذج من الخط العربي، وكذا الخزاف الأندلسية. يعتبر الخرف الفني والزليج فنا خاصا بالمدية ذو أصول عربية أندلسية ، فقد توارثه الأبناء عن الآباء و الأجداد منذ القدم ، و تنوع زخارفه بين المنقوشة والمرشومة المستوحاة من الفنون الفارسية.

### - صناعة الحلفاء والسلال

تعتمد هذه الصناعة على الرافية كمادة أولية تستورد من افريقيا وأمريكا اللاتينية ، و لا تتطلب صناعة السلال أدوات كثيرة أو معقدة، إلا انها تقتضي مهارة خاصة من الحرفي وابتكار لتقنيات تجعل من صنعته متألفة تجسد في مختلف أنواع الحصائر، الحبال المستعملة في تزيين المقاعد، المراوح، القبعات والمظلات الشمسية وغيرها من الأدوات ذات الاستعمال المنزلي اليومي او التزييني، وهي تحوز إعجاب الكثيرين لبساطتها التي زادت من جمال منتجاتها.

### - صناعة الزرابي والنسيج :

تميز الزربية في هذه المنطقة بأشكالها البديعة وألوانها الزاهية تزين بزخارف وأشكال هندسية يتناسب فيها الذوق واللون.

### - الطرز التقليدي على القماش:

الطرز هو فن حضاري يقدم عبر الاشكال والألوان والتقنيات شهادة حية لزمان مضى، ويشكل كل عمل زيادة للمظهر الإبداعي إنعكاسا وصدى للحياة اليومية ، وهذا ما نلمسه جليا فوق الأقمشة المطرزة بأشكال مختلفة للشراشف وكذلك الألبسة التقليدية.

## - الطرز بخيوط ذهبية (الفتلة و المجدود) :

يعتبر الطرز بخيوط ذهبية بصنفيه المجدود و الفتلة أحد أشهر الحرف التقليدية المنتشرة بين الحرفيين. حيث تم ممارسته داخل المنازل من طرف الرجال و النساء على حد سواء. تستخدم هذه الحرفة أساسا "الفتلة"، و هي عبارة عن خيط ذهبي رفيع، و التي تنقسم بدورها إلى نوعين حسب نسبة الذهب التي تحتويها خيوطها، حيث نجد الفتلة العادية التي تحوي نسبة قليلة من الذهب، و الفتلة الصافية أو الرفيعة التي تحوي نسبة أكبر من الذهب. و تستخدم عادة في تزيين أزياء الأعراس و الحفلات.

## - صناعة الجلود :

هذا النشاط التقليدي يقوم فيه الحرفيون بتحويل الجلود إلى تحف فنية مختلفة.

## - النقش و زخرفة الخشب :

فن حرفي يقوم به الأيدي الماهرة، حيث تحول الخشب الجاف إلى تحف جميلة تزينها الألوان البهية برسومات هندسية معمولة بدقة . تساهم الصناعة الحرفية التقليدية بجميع أصنافها بشكل كبير في ترقية السياحة بالمدينة، من خلال ما تقدمه لزائريها من تخصصات محلية تجعل المدينة تنفرد عن غيرها من المدن الأخرى. و نجد ولاية المدينة تفتح ذراعيها للاستثمار بفضل إمكاناتها و مميزات الفريدة، بغرض استغلال الطاقات الإبداعية للحرفيين المحليين، أملا في جعلها وجهة سياحية مفضلة للسياح.

## -VI- إمكانات الولاية :

## 1. التروة المائية :

● إمكانات الولاية الهيدروغرافية :

● موارد المياه السطحية = 60.44 هك م<sup>3</sup>.

● موارد المياه الجوفية:

✓ 366 منقب مع حجم مستغل = 109.74 هك م<sup>3</sup>.

✓ 63 بئر مع حجم مستغل = 9.73 هك م<sup>3</sup>/سنة (مربوط بشبكة المياه الصالحة للشرب)

✓ 71 منبع طبيعي مع حجم مستغل = 18.34 هك م<sup>3</sup>/سنة (مربوط بشبكة المياه الصالحة للشرب)

● السدود مع السعة :

✓ سد العذرات = 10 هك م<sup>3</sup>.

✓ سد بني سليمان = 28,7 هك م<sup>3</sup>.

✓ سد بوغزول = 50 هك م<sup>3</sup>. (الحماية من الفيضانات).

✓ 20 سد صغير مع سعة إجمالية = 20,19 هك م<sup>3</sup>.

✓ 13 محجر مائي مع سعة إجمالية = 1.55 هك م<sup>3</sup>.

● الوديان الرئيسية:

✓ واد الشلف- واد يسر- واد اللحم - واد شفة.

◆ آفاق الولاية :



- إنجاز سد على واد سيدي علي بلدية وزرة.
- إنجاز سد على واد بوكوري بلدية عزيز.
- إنجاز سد على واد زرقين علي بلدية مجبر.
- إنجاز سد على واد الحنق علي بلدية سيدي زيان.
- زيادة ارتفاع سد على واد حلاون و واد خنق ملوسة بلدية الزويرية.
- زيادة ارتفاع سد على واد طويلة و سد على واد بن زيان بلديتي الزويرية و ثلاثة دوائر.



سد العذرات بلدية العمارية Barrage LADRAT – Commune d'Elomaria



سد صغير واد فاتسن بلدية أم الجليل—petit barrage Oued Fatsen commune d'Oum djelil



سد صغير واد بن زيان – بلدية الزوبيرية—Petit barrage Oued ben ziane – commune de Zoubiria



Petit barrage oued Hlaouene commune de Seghouane- سد صغير واد حلاون بلدية سخوان



BARRAGE BENI SLIMANE – سد بني سليمان

## 2. الثروة النباتية :

- الغطاء النباتي : تقدر مساحة الغابات عبر تراب الولاية بـ 152.931 هكتار، بنسبة 17,42 % من المساحة الإجمالية، مع

العلم أن المعدل العالمي الأدنى للتوازن البيئي يقدر بـ 25 % أما الوطني فيقدر بـ 11.1%.

- أنواع التكوينات الغابية :

الغابات	68069 هـ	44.51 %
الأحراش	84327 هـ	55.14 %
الفراغات الغابية	535 هـ	0.35 %

يتميز الغطاء الغابي في الولاية بانتشار الأحراش مقارنة بالتكوينات الأخرى حيث يحتل 55.14% من المساحة الإجمالية

- توزيع الأصناف النباتية : الصنوبر الحلبي والبلوط الأخضر صنفان يحتلان الصدارة بنسبة 95 %.

النسبة (%)	المساحة (هـ)	الصنف
76	116228	صنوبر حلبي
18,52	28323	البلوط الأخضر
0,59	912	العردار
0,74	1132	السرو
2,90	4435	البلوط الفليني
0,25	382	الاوكالبتوس

0,15	226	الصنوبر الثمري
0,39	587	الأرز الأطلسي
0,11	171	أشجار السنط
0,35	535	الفراغات الغابية
100	152.931	المجموع

### ● التشجير:

#### - حملة شجرة لكل مواطن :

- تنفيذاً للتعليمية رقم 16 الصادرة بتاريخ 13 أوت 2019 عن السيد وزير الداخلية والجماعات المحلية و التهيئة العمرانية، والمتضمنة العملية الوطنية للتشجير تحت شعار " شجرة لكل مواطن".
- تنفيذاً للتعليمية رقم 5669 المؤرخة بتاريخ 12 نوفمبر 2020 الصادرة من وزارة الداخلية والجماعات المحلية وتهيئة العمرانية المتعلقة بتنظيم حملة وطنية للتشجير تحت شعار "فليغرسها" تتلخص عملية حملة التشجير 2021/2020 كالتالي:
- تم غرس 309.055 شجرة تضم 46 صنف بما يعادل 1300 هكتار
- منها أشجار غابية حيث تم غرس 192.646 شجيرة.
- منها أشجار الفاكهة حيث تم غرس 116.409 شجيرة.
- تم تشجير 1000 موقع عبر 64 بلدية.

الأحياء السكنية	اماكن الغرس غابي	المناطق الريفية الفلاحية
54	10	936





صور من عملية التشجير على مستوى حي عين الجردة، بلدية ذراع السمار بتاريخ 2020/10/25.